

**Szikszói Kistérségi Többcélú Társulás
3800 Szikszó, Kálvin tér 1.**

Előterjesztés

Szám: TÁ/18-1/2023.

Tárgy: Döntés a Szikszói Kistérségi Többcélú Társulás 2023. évi közbeszerzési tervének elfogadásáról

Tisztelt Társulási Tanács!

Tájékoztatom a Tisztelt Társulási Tanácsot, hogy a közbeszerzésekről szóló 2015. évi CXLI tv. (továbbiakban Kbt.) 42. § (1) bekezdése elrendeli összesített közbeszerzési terv készítését.

A hivatkozott jogszabály (1) bekezdése kimondja, hogy az 5. § (1) bekezdés *a)-e)* pontjában meghatározott ajánlatkérők – a központi beszerző szervek kivételével – a költségvetési év elején éves összesített közbeszerzési tervet (a továbbiakban: közbeszerzési terv) kötelesek készíteni az adott évre tervezett közbeszerzéseikről. A közbeszerzési tervet az ajánlatkérőnek legalább öt évig meg kell őriznie. A közbeszerzési terv nyilvános.

A jogszabály kimondja továbbá, hogy a közbeszerzési terv elkészítése előtt az ajánlatkérő indíthat közbeszerzési eljárást, amelyet a tervben szintén megfelelően szerepeltetni kell.

A közbeszerzési terv nem vonja maga után az abban megadott közbeszerzésre vonatkozó eljárás lefolytatásának kötelezettségét. Az ajánlatkérő a közbeszerzési tervben nem szereplő közbeszerzésre vagy a tervben foglaltakhoz képest módosított közbeszerzésre vonatkozó eljárást is lefolytathat. Ezekben az esetekben a közbeszerzési tervet módosítani kell az ilyen igény vagy egyéb változás felmerülésekor, megadva a módosítás indokát is.

Az ajánlatkérő köteles a Közbeszerzési Hatóság vagy a jogszabályban az ajánlatkérő ellenőrzésére feljogosított szervek kérésére a közbeszerzési tervét megküldeni.

A Szikszói Kistérségi Többcélú Társulás által fenntartott Szikszói Szociális Szolgáltató Központ is pályázatot nyújthat be a Borsod-Abaúj-Zemplén vármegyei Kormányhivatal Szikszói Járási Hivatal Foglalkoztatási Osztálya felé közfoglalkoztatási program elnyerése, megvalósítása iránt, melyhez szükséges mellékként benyújtani a Társulás, illetve mint a Szikszói Szociális Szolgáltató Központ kifizetései felett pénzügyi fedezettel rendelkező szerv 2023. évre vonatkozó közbeszerzési tervét.

Jelenleg nincs olyan pályázata, valamint beruházása a Társulásnak, amely alapján a tervnek értéket kellene tartalmaznia.

A Kbt. előírásait figyelembe véve készült el a 2023. évi közbeszerzési terv, melyet javaslom a T. Társulási Tanácsnak, hogy elfogadni szíveskedjenek.

Amennyiben az előterjesztéssel a Tisztelt Társulási Tanács egyetért, kérem, hogy az alábbi határozati javaslat szerint hozza meg döntését.

Szikszó, 2023. április 13.

Sváb Antal sk.
elnök

Határozati javaslat

Szám:

Tárgy: A Szikszói Kistérségi Többcélú Társulás 2023. évi közbeszerzési tervének elfogadása

A Szikszói Kistérségi Többcélú Társulás Társulási Tanácsa - mint a Szikszói Szociális Szolgáltató Központ kifizetései felett pénzügyi fedezettel rendelkező szerv - 2023. évi összesített közbeszerzési tervét az alábbiak szerint elfogadja.

<i>Közbeszerzés tárgya</i>	<i>Típusa</i>	<i>Előzetesen becsült nettó értéke (Ft)</i>	<i>Alkalmazandó/választott eljárás típusa</i>	<i>Eljárás tervezett megindítása</i>	<i>Teljesítés</i>	<i>Felelős akkreditált közbeszerzési szaktanácsadó igénybevétele</i>	<i>Előzetes tájékoztató közzététele</i>
-		0,- Ft					

Határidő: azonnal

Felelős: elnök

Szikszoí Kistérségi Többcélú Társulás
3800 Szikszo, Kálvin tér 1.

Elöterjesztés

Szám: TÁ/16-1/2023.

Tárgy: A Szikszoí Szociális Szolgáltató Központ alapító okiratának valamint Szervezeti és Működési Szabályzatának módosítása

Tisztelt Társulási Tanács!

Tájékoztatom a T. Társulási Tanácsot, hogy a 2022. november 30. napján megtartott ülésén hozzájárult a Pillangó Biztos Kezdet Gyerekház Szikszo, II. Rákóczi F. u. 66.sz. alóli ingatlanból a Szikszo Város Önkormányzat tulajdonát képező, Szikszo, Rákóczi u. 58. szám alatti ingatlanba való költözéséhez és a működési engedély módosításához 2023. január 1. napjával.

Az eljárás során a Borsod-Abaúj-Zemplén Megyei Katasztrófavédelmi Igazgatóság a Szociális és Gyámügyi Osztály megkeresése alapján a szakhatósági eljárásban iratbemutatásra hívta fel a Társulást, melyben az épületre vonatkozó dokumentumokat kért, melyek rendelkezésre álltak és a Biztos Kezdet Gyerekház működési engedélye módosításra került.

A Pillangó Biztos Kezdet Gyerekház a 3800 Szikszo, Rákóczi u. 58. szám alatti épületben biztosítja a szolgáltatást 2023. január 1. napjától.

Tájékoztatom továbbá a T. Társulási Tanácsot, hogy a Magyar Államkincstár Borsod-Abaúj-Zemplén Vármegyei Igazgatósága a 05-TNY-757-2/2023-686826 iktatószámú levelében értesített, hogy hivatalból indított eljárás keretében adatmódosítást hajtott végre az alábbiak szerint:

„ A Szikszoí Szociális Szolgáltató Központ megnevezésű (törzskönyvi nyilvántartási száma: 686826, elektronikus elérhetősége:657669147) törzskönyvi jogi személy a közhiteles törzskönyvi nyilvántartásba bejegyzett, kormányzati funkció kódjait érintően 2023. március 9-ei bejegyzési dátummal árvezetett változások:

A törzskönyvi jogi személy következő kormányzati funkció kódja törlésre került:

- 041231 – Rövid időtartamú közfoglalkoztatás”

A Magyar Államkincstár által vezetett törzskönyvi nyilvántartásból törölt kormányzati funkció kódot a költségvetési szerv alapító okiratából is törölni kell.

A Biztos Kezdet Gyerekház új helyre költözése miatt - mely a Szikszoí Szociális Szolgáltató Központ telephelyeként működik - és a Magyar Államkincstár által a kormányzati funkció kód törlése miatt is szükséges az intézmény alapító okiratát valamint szervezeti és működési szabályzatát módosítani.

A módosító okirat, az egységes szerkezetbe foglalt alapító okirat és a szervezeti és működési szabályzat az előterjesztés mellékletét képezi.

Amennyiben a T. Társulási Tanács egyetért az előterjesztéssel, abban az esetben kérem, hogy az alábbi határozati javaslat szerint hozza meg döntését.

Szikszo, 2023. április 17.

Sváb Antal sk.
elnök

HATÁROZATI JAVASLAT

Szám:

Tárgy: A Szikszói Szociális Szolgáltató Központ alapító okiratának valamint Szervezeti és Működési Szabályzatának módosítása

A Szikszói Kistérségi Többcélú Társulás Társulási Tanácsa elfogadja a Szikszói Szociális Szolgáltató Központ alapító okiratának módosítását, az egységes szerkezetű alapító okiratát valamint a Szervezeti és Működési Szabályzatát az előterjesztés melléklete szerinti tartalommal.

Határidő: azonnal

Felelős: elnök

11/2023.(4.20.) sz. Határozat
meliklete

Okirat száma: TÁ/16-2/2023.

Módosító okirat

A Szikszói Szociális Szolgáltató Központ a Szikszói Kistérségi Többcélú Társulás által 2020. július 14. napján kiadott TÁ/27-3/2020 számú alapító okiratát az államháztartásról szóló 2011. évi CXCV. törvény 8/A. §-a alapján – a Szikszói Kistérségi Többcélú Társulásnak a/2023.(4.20.) sz. határozatára figyelemmel – a következők szerint módosítom:

1. Az alapító okirat 1.2.2. alpontja helyébe a következő rendelkezés lép:

1.2.2 telephelye(i):

	telephely megnevezése	telephely címe
1	Pillangó Biztos Kezdet Gyerekház	3800 Szikszó, II. Rákóczi Ferenc út. 58. 20 hrsz.

2. Az alapító okirat 4.4. pontjába foglalt táblázat következő 1 sora elhagyásra kerül a további szerkezeti egységek számozásának értelemszerű megváltozásával:

4.4. A költségvetési szerv alaptevékenységének kormányzati funkció szerinti megjelölése:

	kormányzati funkciószám	kormányzati funkció megnevezése
1	041231	Rövid időtartamú közfoglalkoztatás

Jelen módosító okiratot a törzskönyvi nyilvántartásba történő bejegyzés napjától kell alkalmazni.

Kelt: Szikszó, 2023. április 20.

P.H.

Sváb Antal Béla
elnök

Okirat száma: TÁ/16-3/2023

Alapító okirat módosításokkal egységes szerkezetbe foglalva

Az államháztartásról szóló 2011. évi CXCV. törvény 8/A. §-a alapján a Szikszói Szociális Szolgáltató Központ alapító okiratát a következők szerint adom ki:

1. A költségvetési szerv megnevezése, székhelye, telephelye

1.1. A költségvetési szerv

1.1.1. megnevezése: Szikszói Szociális Szolgáltató Központ

1.2. A költségvetési szerv

1.2.1. székhelye: 3800 Szikszó, II. Rákóczi Ferenc út 68. sz.

1.2.2. telephelye(i):

	telephely megnevezése	telephely címe
1	Pillangó Biztos Kezdet Gyerekház	3800 Szikszó, II. Rákóczi Ferenc út. 58. 20 hrsz.

2. A költségvetési szerv alapításával és megszűnésével összefüggő rendelkezések

2.1. A költségvetési szerv alapításának dátuma: 2007. július 01.

3. A költségvetési szerv irányítása, felügyelete

3.1. A költségvetési szerv irányító szervének

3.1.1. megnevezése: Szikszói Kistérségi Többcélú Társulás Társulási Tanácsa

3.1.2. székhelye: 3800 Szikszó, Kálvin tér 1.

3.2. A költségvetési szerv fenntartójának

3.2.1. megnevezése: Szikszói Kistérségi Többcélú Társulás

3.2.2. székhelye: 3800 Szikszó, Kálvin tér 1.

4. A költségvetési szerv tevékenysége

4.1. A költségvetési szerv közfeladata: A szociális igazgatásról és szociális ellátásokról szóló 1993. évi III. törvény szerinti alapszolgáltatások nyújtása, a Gyermekvédelemről és gyermekjóléti igazgatásról szóló 1997. évi XXXI. törvény, a személyes gondoskodást nyújtó gyermekjóléti, gyermekvédelmi intézménye, valamint a személyek szakmai feladatairól és működésük feltételeiről szóló 15/1998.(IV.30.) NM rendelet, és a személyes gondoskodást nyújtó szociális intézmények szakmai feladatairól és működési feltételeiről szóló 1/2000.(I.7.) SZCSM rendelet szerinti szakmai tartalommal.

4.2. A költségvetési szerv főtevékenységének államháztartási szakágazati besorolása:

	szakágazat száma	szakágazat megnevezése
1	889900	M.n.s. egyéb szociális ellátás bentlakás nélkül

4.3. A költségvetési szerv alaptevékenysége: Biztosítja a 4.1. pontban meghatározott jogszabályok alapján ellátandó szolgáltatások közötti koordinációt. Tájékoztatást nyújt az ellátási területen élőknek a településeken működő szociális ellátásokról. Ellátja a Biztos Kezdet Gyerekház és a Család- és Gyermekjóléti Központ működtetésével kapcsolatos feladatokat.

4.4. A költségvetési szerv alaptevékenységének kormányzati funkció szerinti megjelölése:

	kormányzati funkciószám	kormányzati funkció megnevezése
1	041233	Hosszabb időtartamú közfoglalkoztatás
2	104030	Gyermekek napközbeni ellátása családi bölcsőde, munkahelyi bölcsőde, napközbeni gyermekfelügyelet vagy alternatív napközbeni ellátás útján
3	104042	Család és gyermekjóléti szolgáltatások
4	104043	Család és gyerekjóléti központ
5	104044	Biztos Kezdet Gyerekház
6	107052	Házi segítségnyújtás
7	107053	Jelzőrendszeres házi segítségnyújtás

4.5. A költségvetési szerv illetékessége, működési területe:

Család és gyermekjóléti szolgáltatások: Abaújlak, Abaújszolnok, Alsóvadász, Aszaló, Felsővadász, Gadna, Gagybátor, Gagyvendégi, Hernádkércs, Homrogd, Kupa, Monaj, Nagykinizs, Nyésta, Pamlény, Selyeb, Szászfa, Szentistvánbaksa, Szikszó településeken

Család és Gyermekjóléti központ: Abaújlak, Abaújszolnok, Alsóvadász, Aszaló, Felsővadász, Gadna, Gagybátor, Gagyvendégi, Halmaj, Hernádkércs, Homrogd, Kázsmárk, Kiskinizs, Kupa, Léh, Monaj, Nagykinizs, Nyésta, Pamlény, Rásonysápberencs, Selyeb, Szászfa, Szentistvánbaksa, Szikszó településeken

Biztos Kezdet Gyerekház: Abaújlak, Abaújszolnok, Alsóvadász, Aszaló, Felsővadász, Gadna, Gagybátor, Gagyvendégi, Halmaj, Hernádkércs, Homrogd, Kázsmárk, Kiskinizs, Kupa, Léh, Monaj, Nagykinizs, Nyésta, Pamlény, Rásonysápberencs, Selyeb, Szászfa, Szentistvánbaksa, Szikszó településeken

Házi segítségnyújtás: Abaújlak, Abaújszolnok, Alsóvadász, Aszaló, Felsődobsza, Felsővadász, Gadna, Gagybátor, Gagyvendégi, Hernádkércs, Homrogd, Kupa, Monaj, Nagykinizs, Nyésta, Pamlény, Selyeb, Szászfa, Szentistvánbaksa, Szikszó településeken

Jelzőrendszeres házi segítségnyújtás: Abaújlak, Abaújszolnok, Alsóvadász, Aszaló, Felsődobsza, Felsővadász, Gadna, Gagybátor, Gagyvendégi, Halmaj, Hernádkércs, Homrogd, Kázsmárk, Kiskinizs, Kupa, Léh, Monaj, Nagykinizs, Nyésta, Pamlény, Rásonysápberencs, Selyeb, Szászfa, Szentistvánbaksa, Szikszó településeken

5. A költségvetési szerv szervezete és működése

5.1. A költségvetési szerv vezetőjének megbízási rendje: A költségvetési szerv vezetőjét pályázati kiírás alapján 5 éves határozott időtartamra a Társulási Tanács nevezi ki, menti fel, állapítja meg személyi juttatását, és fegyelmi felelősségre vonását a közalkalmazottak jogállásáról szóló 1992. évi XXXIII. törvény alapján, és fölötte az egyéb munkáltatói jogkört a Társulási Tanács elnöke gyakorolja.

5.2. A költségvetési szervnél alkalmazásban álló személyek jogviszonya:

	foglalkoztatási jogviszony	jogviszonyt szabályozó jogszabály
1	közalkalmazotti jogviszony	1992. évi XXXIII. törvény a közalkalmazottak jogállásáról
2	munkaviszony	2012. évi I. törvény a munka törvénykönyvéről
3	megbízási jogviszony	2013. évi V. törvény a polgári törvénykönyvről
4	közfoglalkoztatási jogviszony	2011. évi CVI. törvény a közfoglalkoztatásról és a közfoglalkoztatáshoz kapcsolódó, valamint egyéb törvények módosításáról

Az államháztartásról szóló törvény végrehajtásáról szóló 368/2011.(XII.31.) Korm. rendelet 5. § (4) bekezdése alapján a Magyar Államkincstár nevében igazolom, hogy jelen alapító okirat módosításokkal egységes szerkezetbe foglalt szövege megfelel az alapító okiratnak a Szikszói Szociális Szolgáltató Központ 2023. április 20. napján kelt, napjától alkalmazandó TÁ/16-2/2023. okiratszámú módosító okirattal végrehajtott módosítása szerinti tartalmának.

Kelt:

P.H.

Magyar Államkincstár

11/2023. (4.20.) sz. Határozat
melléklete

Szikszói Szociális Szolgáltató Központ

Szervezeti és Működési Szabályzat

(SzMSz)



2023.

Preambulum

A Szervezeti és Működési Szabályzat (továbbiakban: SzMSz) a Szikszói Szociális Szolgáltató Központ (továbbiakban: intézmény) irányítására, működésére, gazdálkodására vonatkozó szabályok összessége.

TARTALOMJEGYZÉK

I.Általános rendelkezések

1. A szervezeti és működési szabályzat célja
2. A szervezeti és működési szabályzat hatálya
3. Az SzMSz elkészítésének rendje
4. Az SzMSz nyilvánossága

II.Az intézmény adatai

1. Alapító okirat kelte, száma
2. Az intézmény neve, azonosító adatai
3. Az intézmény székhelye és telephelyei
4. Az intézmény államháztartási szakágazati besorolása
5. Az alaptevékenységek kormányzati funkciók szerinti besorolása
6. Gazdálkodással összefüggő jogosítványok
7. Felügyelet szerv
8. Alapító szerv neve és címe
9. A fenntartó szerv neve és címe
10. Az ellátandó vállalkozási tevékenység köre, mértéke
11. Az intézményben folytatható reklámtevékenységre vonatkozó előírások
12. Az intézményi feladat ellátását szolgáló vagyon, a vagyon feletti rendelkezési jogosultság
13. Az intézmény megszüntetése

III. Ellátandó alaptevékenységek, a szervezeti egységek együttműködésének rendje

1. Család- és gyermekjóléti szolgálat
2. Család- és gyermekjóléti központ
3. Jelzőrendszeres házi segítségnyújtás
4. Házi segítségnyújtás
5. Pillangó Biztos Kezdet Gyerekház
6. A szervezeti egységek szakmai együttműködésének rendje

IV. Az intézmény szervezete

1. Az intézmény szervezeti felépítése
2. Az intézményvezető
3. Az intézmény felelőssége
4. Az intézmény szervezeti formája
5. Az intézmény szervezeti felépítése
6. Az intézmény szervezeti ábrája

V. A vezetést segítő szervek, fórumok

1. Évértékelő munkaértekezlet
2. Vezetői értekezlet
3. Munkaértekezlet

VI. A működés egyes szabályai

1. Az intézmény munkavégzéssel kapcsolatos szabályai
2. A munkavállalókra vonatkozó általános szabályok
3. A helyettesítés rendje
4. A szabadság
5. Az intézménnyel közalkalmazotti jogviszonyban álló dolgozók képzése
6. A munkába járás, a munkavégzés költségeinek megtérítése
7. Egyéb juttatások
8. Kártérítési kötelezettség
9. Anyagi felelősség
10. Eljárás az intézmény nevében, az intézmény képviselője
11. Az intézmény bejegyzője
12. Adatvédelem, adatkezelés
13. Az intézmény létesítményének és helyiségeinek használati, hasznosítási rendje
14. Intézményi óvó, védő előírások

Mellékletek

A Szikszói Szociális Szolgáltató Központ a következők szerint határozza meg Szervezeti és Működési Szabályzatát:

I. Általános rendelkezések

1./ A szervezeti és működési szabályzat célja

A Szervezeti és Működési Szabályzat megalkotásának célja, hogy meghatározza az intézmény jogállását, szervezeti felépítését, a jogszabályokban foglalt feladatok szervezeti egységekre történő lebontását, a szervezeti egységek, a vezetők és munkatársak feladatait, egymáshoz való viszonyát, a szervezet működésének rendjét, szervezeti felépítését, külső kapcsolatai fenntartásának és fejlesztésének szabályait.

Alapkövetelmény, hogy az intézmény mindenkor és minden helyzetben alkalmas legyen az Alapító Okiratában rögzített célok és feladatok magas színvonalon történő megvalósítására, a feladatok szervezésére és végrehajtására.

Az SzMSz ennek megfelelően tartalmazza a következőket:

- az intézmény adatait,
- az intézmény szervezetét,
- a vezetést segítő szerveket, fórumokat,
- a működés egyes szabályait.

2./ A Szervezeti és Működési Szabályzat hatálya

Az SzMSz szervezeti és személyi hatálya kiterjed az intézmény szervezetére, szervezeti egységeire.

A szervezeti és működési szabályzat személyi hatálya kiterjed:

- az intézmény foglalkoztatottjaira,
- az intézmény foglalkoztatottjai közreműködésével létrehozott szervezetekre,
- az intézményszolgáltatásait igénybe vevő ellátottakra,
- az ellátottak képviselőire jogosult személyekre.

A Szervezeti és Működési Szabályzat időbeli hatálya a személyi hatálynál meghatározott személyekre a szabályzat jóváhagyásával kezdődik, és hatályon kívüli helyzetével szűnik meg.

3./Az SzMSz elkészítésének rendje

Az intézménynek –a mindenkori jogszabályi előírásoknak megfelelően – kell elkészítenie a Szervezeti és Működési Szabályzatát.

Az SzMSz-t az intézményvezető készíti el, mely szabályzat az intézmény fenntartójának jóváhagyásával válik érvényessé.

A szabályzat készítésekor figyelembe vételre került jogszabályok:

- 1993.évi III. törvény a szociális igazgatásról és a szociális ellátásokról
- 1/2000. (I. 7.) SzCsM rendelet a személyes gondoskodást nyújtó szociális intézmények szakmai feladatairól és működési feltételeiről.
- 1997.évi XXXI.tv. a gyermekek védelméről és a gyámügyi igazgatásról
- 15/1998. (IV.30.) NM rendelet a személyes gondoskodást nyújtó gyermekjóléti, gyermekvédelmi intézmények, valamint személyek szakmai feladatairól és működési feltételeiről.
- 1992.évi XXXIII.tv. a közalkalmazottak jogállásáról
- 1992.évi tv. a Munka Törvénykönyvről
- 257/2000 Korm. rend. a közalkalmazottak jogállásáról szóló 1992.évi XXXIII. törvénynek a szociális, valamint a gyermekjóléti és gyermekvédelmi ágazatban történő végrehajtásáról.
- 8/2000.(VIII.4.) SzCsM rendelet a személyes gondoskodást végző személyek adatainak működési nyilvántartásáról
- 9/2000. (VIII.4.) SzCsM rendelet a személyes gondoskodást végző személyek továbbképzéséről és a szociális szakvizsgáról
- 2003.évi CXXV. törvény az egyenlő bánásmódról és az esélyegyenlőség előmozdításáról
- 2011. évi CXII. törvény az információs önrendelkezési jogról és az információszabadságról
- 2016/679 EP rendelet a természetes személyeknek a személyes adatok kezelése tekintetében történő védelméről és az ilyen adatok szabad áramlásáról
- Szociális Munka Etikai Kódex

4./Az SzMSz nyilvánossága

Az SzMSz-t a fenntartói jóváhagyást követően nyilvánosságra kell hozni. Az SzMSz-t meg kell ismertetni az ellátottakkal, valamint a foglalkoztatottakkal. Az SzMSz-t a Szikszói Kistérségi Szociális Szolgáltató Központ közösségi helyiségében el kell helyezni. Az SzMSz-t az intézményvezetőnél bármikor meg lehet tekinteni. Az SzMSz módosításakor a nyilvánosságra hozatalról ismételt gondoskodni kell.

II. Az intézmény adatai

1./ Alapító okirat kelte, száma:

Az alapító okirat kelte:	2007.június 22.
Az alapító okirat száma:	24/2007. (06.22.)

Alapító okirat módosítása:	5/2008.(01.30.)
Alapító okirat módosítása:	42/2008. (XI.24)
Alapító okirat módosítása:	17/2009.(05.29.)
Alapító okirat módosítása:	18/2010. (04.30.)
Alapító okirat módosítása:	8/2011. (06.30.)
Alapító okirat módosítása:	2013. (03.06.)
Alapító okirat módosítása:	11/ 2013. (04.22.)
Alapító okirat módosítása:	24/2014. (05.08.)
Alapító okirat módosítása:	2014.06.10.
Alapító okirat módosítása:	2014.06.19.
Alapító okirat módosítása:	TÁ/1-1/2016 (04.21.)
Alapító okirat módosítása:	16/2019.(12.04.)
Alapító okirat módosítása:	11/2020.(7.14.)

2./Az intézmény neve, azonosító adatai:

Név: Szikszói Szociális Szolgáltató Központ
Adószáma: 16679931-1-05
Törzskönyvi azonosító száma: 686826
KSH statisztikai számjele: 16679931-8899-322-05
Bankszámlaszáma: 54600119-10035670

3./Az intézmény székhelye és telephelyei:

székhely: 3800 Szikszó, II. Rákóczi Ferenc út 68. sz. (hrsz: 672/2/A)
telephely: 3800 Szikszó, II. Rákóczi út 58. sz. (hrsz: 20)

4./ Az intézmény államháztartási szakágazati besorolása:

889900M.n.s. egyéb szociális ellátás bentlakás nélkül

5./ Az alaptevékenységek kormányzati funkciók szerinti besorolása:

104042 Család-és gyermekjóléti szolgálat
104043 Család-és gyermekjóléti központ
104044 Biztos Kezdet Gyerekház
107053Jelzőrendszeres házi segítségnyújtás
107052 Házi segítségnyújtás

6./ Gazdálkodással összefüggő jogosítványok:

Az intézmény gazdálkodása megszervezésének módjára tekintettel nem önállóan gazdálkodó. A gazdasági-pénzügyi feladatokat a Szikszói Közös Önkormányzati Hivatal, mint önállóan gazdálkodó költségvetési szerv látja el.

7./ Felügyeleti szerv:

Az alapított szerv felügyeleti szerve: Szikszói Kistérségi Többcélú Társulás Tanácsa

8./ Alapító szerv neve és címe:

Név: Szikszói Kistérségi Többcélú Társulás

Adószáma: 15585383-1-05

Törzskönyvi azonosító száma: 585389

KSH statisztikai számjele: 15585383-8411-327-05

9./ A fenntartó szerv neve és címe:

Név: Szikszói Kistérségi Többcélú Társulás

Cím: 3800 Szikszó, Kálvin tér 1.

10./ Az ellátandó vállalkozási tevékenység köre, mértéke:

Az intézmény, vállalkozási tevékenységet nem végez.

11./ Az intézményben folytatható reklámtevékenységre vonatkozó előírások:

Az intézményben tilos a reklámtevékenység, kivéve, ha a reklám az ellátottaknak szól és az egészséges életmóddal, a környezetvédelemmel, a társadalmi, közéleti tevékenységgel, a szabadidő hasznos eltöltésével illetve a kulturális tevékenységgel függ össze.

12./ Az intézményi feladat ellátását szolgáló vagyon, a vagyon feletti rendelkezési jogosultság

Alapításkor az intézmény feladatellátását szolgáló vagyon az alapító tulajdona.

A vagyon feletti rendelkezési jogosultság az alapító okiratban meghatározott, valamint az intézmény működése során keletkező vagyontárgyak esetében elsősorban az alapítót illetik meg.

13./ Az intézmény megszüntetése

Az intézményt a jogszabály által nevesített esetekben az alapító jogosult megszüntetni.

A megszüntetésről az alapító határozattal dönt.

III. Ellátandó alaptevékenységek, a szervezeti egységek megnevezése és feladatköre

1./ Család- és gyermekjóléti szolgálat

A család-és gyermekjóléti szolgálat szervezési, szolgáltatási és gondozási feladatokat végez.

Tevékenysége körében:

- a) folyamatosan figyelemmel kíséri a településen élő gyermekek szociális helyzetét, veszélyeztetettségét,
- b) meghallgatja a gyermek panaszát, és annak orvoslása érdekében megteszi a szükséges intézkedést,
- c) tájékoztatja a lakosságot a feladatairól,
- d) szociális segítőmunkát és családsegítést végez,
- e) enyhíti a családban jelentkező nevelési problémák és hiányosságok káros hatásait,
- f) közreműködik hivatalos ügyek intézésében,
- g) felkérésre környezettanulmányt készít,
- h) kezdeményezi a települési önkormányzatnál új ellátások bevezetését,
- i) a gyermek veszélyeztetettségét, illetve a család, a személy krízishelyzetét észlelő jelzőrendszert működtet,
- j) szükség esetén esetmegbeszélést, esetkonferenciát szervez,
- k) az ellátási területén közreműködik a kormányrendeletben meghatározott európai uniós forrásból megvalósuló program keretében természetben biztosítható eseti vagy rendszeres juttatás célzott és ellenőrzött elosztásában,

2./ Család- és gyermekjóléti központ

A család-és gyermekjóléti központ a család-és gyermekjóléti szolgálat által biztosított általános szolgáltatási feladatain túl

- a) a gyermek családban nevelkedésének elősegítése, a gyermek veszélyeztetettségének megelőzése érdekében a gyermek igényeinek és szükségleteinek megfelelő önálló egyéni és csoportos speciális szolgáltatásokat, programokat nyújt, amelynek keretében biztosít:
 - kapcsolattartási ügyeletet
 - gyermekvédelmi jelzőrendszeri készenléti szolgálatot,
 - jogi/pszichológiai tanácsadást,
 - óvodai és iskolai szociális segítő tevékenységet
 - szociális diagnózist készít
- b) a gyermekvédelmi gondoskodás keretébe tartozó hatósági intézkedésekhez kapcsolódó, a gyermekek védelmére irányuló tevékenységet lát el,

c) koordinálja a jelzőrendszer járási szintű működését,

d) szakmai támogatást nyújt az ellátási területén működő család-és gyermekjóléti szolgálatok számára.

3./Jelzőrendszeres házi segítségnyújtás

A jelzőrendszeres házi segítségnyújtás a saját otthonunkban élő, egészségügyi állapotuk és szociális helyzetük miatt rászoruló, a segélyhívó készülék megfelelő használatára képes időskorú vagy fogyatékos személyek, illetve pszichiátriai betegek részére önálló életvitel fenntartása mellett felmerülő krízishelyzetek elhárítása céljából nyújtott ellátás.

4./ Házi segítségnyújtás

A házi segítségnyújtás olyan szolgáltatás, amely az igénybe vevő önálló életvitelének fenntartását - szükségleteinek megfelelően - lakásán, lakókörnyezetében biztosítja. A házi segítségnyújtás hozzájárul ahhoz, hogy az ellátást igénybe vevő fizikai, mentális, szociális szükséglete saját környezetében, életkorának, élethelyzetének és egészségi állapotának megfelelően, meglévő képességeinek fenntartásával, felhasználásával, fejlesztésével biztosított legyen.

5./Biztos Kezdet Gyerekház

Célja a szociokulturális hátrányokkal küzdő, elsősorban a rendszeres gyermekvédelmi kedvezményben részesülő gyermekek egészséges fejlődésének biztosítását támogató, fejlődési lemaradását kompenzáló, a szülői kompetenciákat erősítő, a szülő és az óvodába még nem járó gyermek számára együttesen nyújtott társadalmi felzárkózást segítő prevenciószolgáltatás biztosítása. A Biztos Kezdet Gyerekház a gyermek sikeres óvodai beilleszkedése, valamint a gyermek és a család sikeres társadalmi integrációja érdekében együttműködik különösen a család- és gyermekjóléti szolgálattal, a család- és gyermekjóléti központtal, a védőnői szolgálattal, az óvodával, a helyben elérhető egyéb, a gyermekek és a gyermekes családok számára szolgáltatást nyújtó intézménnyel, valamint szükség esetén a gyermekvédelmi jelzőrendszer egyéb tagjaival. A fenntartó a Biztos Kezdet Gyerekházat szolgáltatóként vagy más intézmény szervezeti és szakmai tekintetben önálló egységként működteti. A Kormány rendeletében kijelölt szerv a Biztos Kezdet Gyerekházban folyó szakmai munka dokumentálása, támogatása és monitoringja, valamint a Biztos Kezdet Gyerekház szolgáltatásait rendszeresen igénybe vevő gyermekek fejlődésének és a szülők nevelési magatartásában bekövetkező változások nyomon követése céljából a „Biztos Kezdet Gyerekház Dokumentációs Rendszer” elnevezésű elektronikus adminisztrációs és programtámogató nyilvántartási rendszert vezeti.

6./ A szervezeti egységek szakmai együttműködésének rendje:

A belső kapcsolattartás szabályai:

- a) minden vezetőnek és munkatársnak alapvető kötelezettsége az intézmény szervezeti egységeivel történő aktív munkakapcsolat kialakítása, a horizontális koordináció és információcsere folyamatos biztosítása,
- b) minden munkatárs kötelezettsége, hogy az intézmény eredményes munkáját akadályozó tényekről, körülményekről a szolgálati út betartásával tájékoztassa az intézkedésre jogosult és kötelezett vezetőt,
- c) az intézmény minden munkatársától saját szakterületén elvárható az önálló és kezdeményező munkavégzés.

A külső kapcsolattartás szabályai:

- a) az intézmény működésének eredményességéhez, kedvező megítéléséhez nélkülözhetetlen, hogy a vezetők és munkatársak egymás tevékenységét segítő, jól működő kapcsolatokat építsenek ki az intézménnyel együttműködő szervezetekkel és személyekkel,
- b) a külső kapcsolattartás rendje megfelel a képviseleti jog gyakorlásának rendjével,
- c) az intézmény működését érintő, illetve a kliensek csoportjainak érdekérvényesítésére kiható külső kapcsolatokat igénybe venni, információt, tájékoztatást adni csak az intézmény vezetője jogosult. Amennyiben az intézmény valamelyik munkatársa a feladatellátás során ilyen szükségletet észlel, arról haladéktalanul tájékoztatja az intézményvezetőt,
- d) a külső kapcsolatokban csak ellenőrzött információkat lehet felhasználni,
- e) az írott és elektronikus sajtóval való kapcsolattartás szervezése és irányítása elsődlegesen az intézményvezető feladata. Az intézményvezető a kapcsolattartással és a nyilatkozatok megtételével vezető és más beosztású munkatársait is megbízhatja. Az intézményvezető előzetes engedélye nélkül a vezetők és munkatársak a sajtónak nem nyilatkozhatnak.

IV. Az intézmény szervezete

1./ Az intézmény szervezeti felépítése:

Az intézmény élén az intézményvezető áll.

Az intézmény álláshelyeinek száma: 63 fő

Intézményvezető: 1 fő

Adminisztrátor: 1 fő

Takarító: 1 fő

Család-és gyermekjóléti szolgálat: 6 fő

Család-és gyermekjóléti központ: 9 fő

Házi segítségnyújtás 25 fő

Jelzőrendszeres házi segítségnyújtás: 18 fő

Biztos Kezdet Gyerekház: 2 fő

2./ Az intézményvezető:

Az intézményvezető felelős az intézmény feladatainak megfelelő színvonalon történő ellátásáért, ennek érdekében joga és kötelessége:

- biztosítani a feladatellátást tárgyi és személyi feltételeit – ennek érdekében kapcsolatot tartani a fenntartóval,
- ellenőrizni a feladatellátást alapító okiratnak, szakmai programoknak, valamint a jogszabályoknak és egyéb szakmai dokumentumoknak, elvárásoknak való megfelelését,
- törekedni arra, hogy a szolgáltatás, ellátás színvonala javuljon,
- az intézmény vezetése,
- az intézmény folyamatos működtetésének biztosítása,
- a szakmai tevékenységek tervezése, szervezése, irányítása és ellenőrzése, ennek keretében az intézményi szakmai egységek tevékenységének, működésének összehangolása,
- folyamatosan vizsgálja, rendszeresen áttekinti a szervezeti struktúrát, a munkamegosztás rendjét a szakmai egységek között és azokon belül,
- a jogszabályokban, illetve a fenntartó által megfogalmazott feladatok ellátása,
- az intézmény szervezett működéséhez szükséges belső szabályozottság megteremtése, folyamatos aktualizálása, különös figyelemmel a következőkre:
 - szakmai program
 - SzMSz
 - munkaköri leírás
 - továbbképzési terv
 - a tűzvédelmi és munkavédelmi szabályzat,
 - egyéb szabályzatok
- az intézmény dolgozói szakmai tevékenységének támogatása, továbbképzések tervezése és az azokon való részvétel biztosítása,
- az ellátás színvonalának emelése érdekében tanulmányozza az új gondozási módszereket, törekszik az ellátottak jogai minél szélesebb körben való érvényesítésére,
- törekszik az intézmény hatékony és gazdaságos működtetésére, ennek érdekében vizsgálja azt, hogy az ellátás színvonalának megtartása vagy emelése milyen módon lehetséges (figyelemmel kíséri az esetleges integrációs lehetőségeket stb.),
- közreműködik az ellátottak érdekvédelmével kapcsolatos tevékenységekben,
- dönt a túlmunka elrendeléséről.

3./ Az intézmény felelőssége:

- a feladatai ellátásához a költségvetési szerv vagyongazdálkodásába, használatába adott vagyon rendeltetésszerű igénybevételeért,
- az alapító okiratban előírt tevékenységek jogszabályban meghatározott követelményeknek megfelelő ellátásáért,
- a költségvetési szerv gazdálkodásában a szakmai hatékonyság és gazdaságosság követelményeinek érvényesítéséért,
- a tervezési, beszámolási, információszolgáltatási kötelezettség teljesítéséért, és annak hitelességéért,
- a folyamatba épített, előzetes és utólagos vezetői ellenőrzéséért,
- valamint a belső ellenőrzés megszervezéséért és hatékony működéséért.

4./ Az intézmény szervezeti formája:

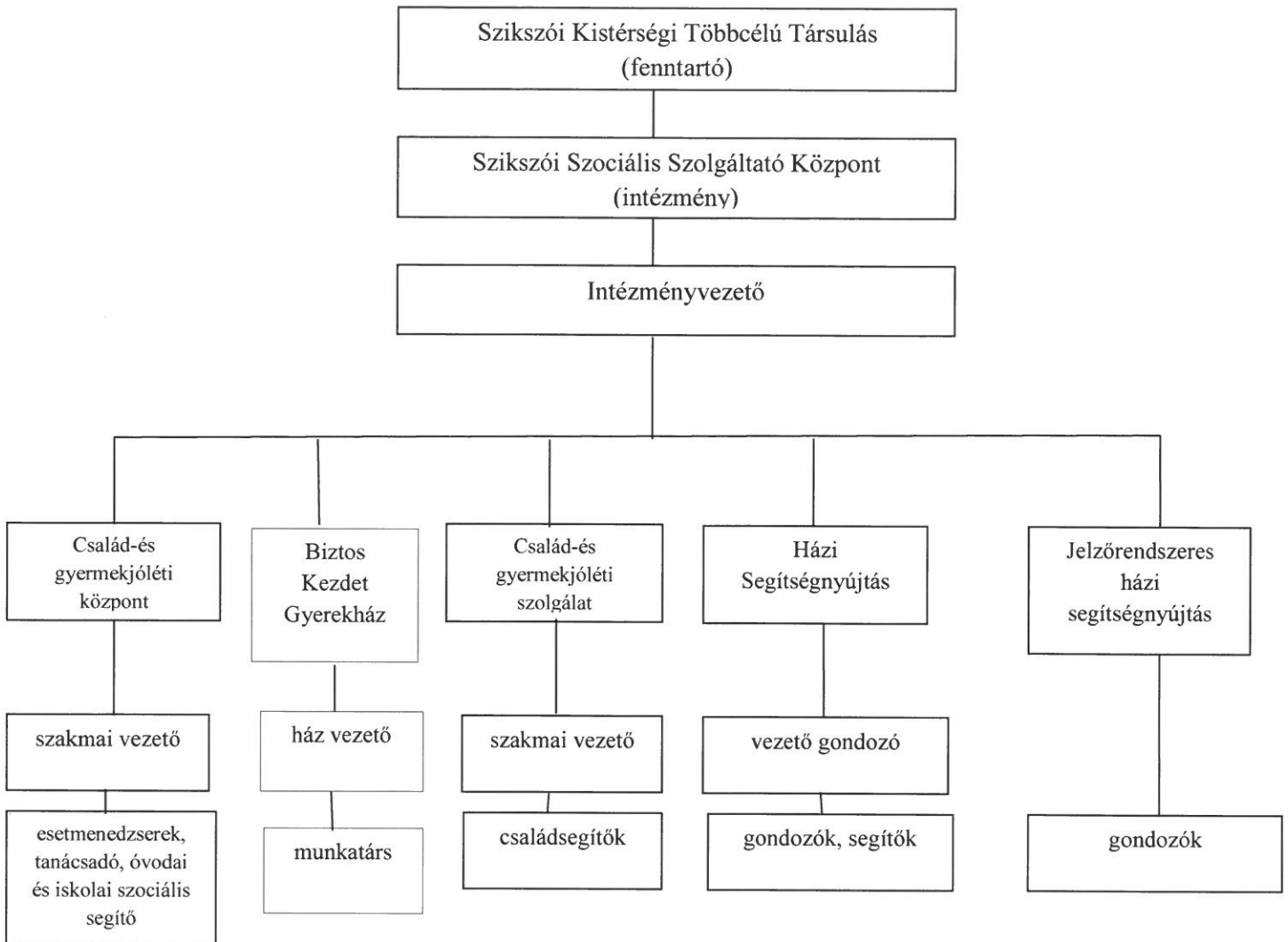
Az intézmény vegyes profilú, integrált intézmény

5./ Az intézmény szervezeti felépítése:

1. Intézményvezető
2. Család-és gyermekjóléti szolgálat
3. Család-és gyermekjóléti központ
4. Házi Segítségnyújtás
5. Jelzőrendszeres házi segítségnyújtás
6. Biztos Kezdet Gyerekház

Az intézményvezető közvetlenül irányítja és felügyeli a család-és gyermekjóléti szolgálat, a család-és gyermekjóléti központ, valamint a házi segítségnyújtás szakmai egység vezetőjét. Az adminisztrátor és a takarító az intézményvezető közvetlen irányításával látja el munkáját, részletes feladatait munkaköri leírása határozza meg.

6./ Az intézmény szervezeti ábrája:



V. A vezetést segítő szervek, fórumok

A vezetői fórumrendszer működtetésének célja, hogy az intézmény vezetői és munkatársai megfelelő információkkal rendelkezzenek feladataik ellátásához, valamint számot adjanak a részükre meghatározott feladatok teljesítéséről.

Az intézményvezetést (beleértve a magasabb és a középszintű vezetést is) különböző szervek, fórumok segítik annak érdekében, hogy az intézményi munka a munkahelyi demokrácia érvényesülése mellett történhessen.

A vezetői fórumrendszer fontosabb elemei:

1. éves értékelő munkaértekezlet az intézmény teljes állományának részvételével. Az értékelést az intézményvezető tartja

2. **vezetői értekezlet**, amelyet az intézményvezető tart a szakmai egység vezetők és a téma szerint meghívott munkatársak részére (havi 1 alkalom)
3. **operatív munkaértekezlet**, amelyet a vezetők tartanak az irányításuk alatt álló szervezeti egységek alkalmazottai számára, elsődlegesen az operatív feladatok meghatározása és beszámoltatás céljából (heti 1 alkalom).

Az értekezletekről feljegyzést kell készíteni, mely nyilvános, abba a fenntartó, illetve a dolgozók szabadon betekinhetnek.

VI. A működés egyes szabályai

1./ Az intézmény munkavégzéssel kapcsolatos szabályai

A munkavégzés teljesítése az intézményvezető által kijelölt munkahelyen, az ott érvényben lévő szabályok és kinevezési okmányban leírtak szerint történik.

A közalkalmazott köteles:

- az előírt helyen és időben, munkára képes állapotban megjelenni és a munkaidejét munkában tölteni, illetőleg ez alatt munkavégzés céljából a munkáltató rendelkezésére állni,
- munkáját az elvárható szakértelemmel és gondossággal, a munkájára vonatkozó szabályok, előírások és utasítások szerint végezni,
- munkatársaival együttműködni, és munkáját úgy végezni, valamint általában olyan magatartást tanúsítani, hogy ez más egészségét és testi épségét ne veszélyeztesse, munkáját ne zavarja, anyagi károsodást vagy helytelen megítélését ne idézze elő,
- munkáját személyesen ellátni,
- a munkáltató által kijelölt tanfolyamon vagy továbbképzésen részt venni a munkabérének és költségeinek megtérítése mellett,
- a munkája során tudomására jutott hivatali titkot, valamint a munkáltatóra, illetve a tevékenységére vonatkozó alapvető fontosságú információkat megőrizni.
- Ezen túlmenően sem közölhet illetéktelen személlyel olyan adatot, amely munkaköre betöltésével összefüggésben jutott tudomására, és amelynek közlése a munkáltatóra vagy más személyre hátrányos következménnyel járna. Amennyiben adott esetben, jogszabályban előírt adatszolgáltatási kötelezettség nem áll fenn, nem adható felvilágosítás azokban a kérdésekben, amelyek hivatali titoknak minősülnek, és amelyek nyilvánosságra kerülése az intézmény érdekeit sértené.
- az intézménynél hivatali titoknak minősülnek a következők:
 - a dolgozók személyes adataival, bérezésével kapcsolatos adatok,
 - a gyermekek, családok, ellátottak, gondozottak személyiségi jogaihoz fűződő adatok.

A hivatali titok megsértése fegyelmi vétségnek minősül. Az intézmény valamennyi dolgozója köteles a tudomására jutott hivatali titkot mindaddig őrizni, amíg annak közlésére az illetékes felettesétől engedélyt nem kap.

2./ A munkavállalókra vonatkozó általános szabályok

A dolgozók kötelesek a munkaköri leírásuknak, valamint az intézmény belső szabályzataiban, a szakmai irányelveknek és elvárásoknak megfelelően végezni feladatukat.

A dolgozók kötelesek munkájukat:

- az intézményvezető által meghatározott munkahelyen,
- a számukra meghatározott munkarend szerint,
- elvárható, és fokozottan javuló szakértelemmel, pontossággal,
- a személyiségi jogokat és az adatvédelmi szabályokat (különös tekintettel az ügyfelek személyi, egészségügyi, valamint vagyoni adataira) tiszteletben tartva végezni.

3./ A helyettesítés rendje

Az intézményvezetőt tartós távolléte esetén a szakmai egységek vezetői helyettesíti, akiknek a helyettesítéssel összefüggő feladatait munkaköri leírása határozza meg. A helyettesi minőségében megtett intézkedésekről az intézményvezetőt haladéktalanul tájékoztatni köteles.

A családsegítők, esetenedzserék, tanácsadó és az óvodai és iskolai szociális segítők szabadsága, tartós távolléte esetén helyettesítője az intézményben vele azonos szakmai egységnél dolgozó szakképzett munkatársa.

A szociális gondozó és a szociális segítő szabadsága, tartós távolléte esetén helyettesítője az intézmény más szociális gondozója/segítője. A szociális gondozó/segítő helyettesíteni köteles elsősorban az egyazon ellátási körzetben dolgozó másik szociális gondozót.

A Biztos Kezdet Gyerekház munkatársainak szabadsága, tartós távolléte esetén helyettesítője az intézmény gyermekjóléti szolgáltatásokat biztosító szakmai egységeinek munkatársa, az intézményvezető rendelkezése alapján.

4./ A szabadság

A szabadságolásokról az intézmény zavartalan, folyamatos működtetése érdekében minden év elején (március 31-ig) szabadságolási tervet kell készíteni.

A tervnek munkakörönkénti csoportosításban kell tartalmaznia a tervezett szabadságokat, hogy a helyettesítés rendje átlátható, megoldható legyen.

A rendes szabadságot a szabadságolási terv szerint kell kiadni, melynek kiadására az intézményvezető jogosult.

A rendkívüli, illetve a fizetetlen szabadságokat az intézményvezető engedélyezi.

A szabadságokról szabadság nyilvántartást kell vezetni, mely tartalmazza az adott évre megállapított szabadságnapjainak számát, az előző évről áthozott szabadságnapok számát, illetve a szabadság kivételének dátumát.

Az intézmény egységek szabadság-nyilvántartásának vezetéséért az adminisztrátor felel.

A dolgozók éves rendes szabadságának mértékét a közalkalmazottak jogállásáról szóló, valamint a Munka Törvénykönyvében foglalt előírások szerint kell megállapítani.

A szabadság kiadásánál a dolgozók igényeit a lehetőségekhez mérten figyelembe kell venni.

A közalkalmazottak az „A”, „B”, „C”, és „D” fizetési osztályban évi húsz munkanap, az „E”, „F”, „G”, „H”, „I”, „J” fizetési osztályban évi huszonegy munkanap alapszabadság illeti meg.

A magasabb vezető állású közalkalmazottat évi tíz munkanap, a vezető állásút, évi öt munkanap pótszabadság illeti meg.

A dolgozó közalkalmazotti jogviszonya megszűnésekor, ha az időarányos szabadságát nem vette ki, azt pénzben kell megváltani. Egyéb esetben a szabadságot pénzben megváltani nem lehet.

5./ Az intézménnyel közalkalmazotti jogviszonyban álló dolgozók képzése

Az intézmény a tanulásban, továbbképzésben azokat a dolgozókat támogatja, akiknek munkakörük betöltéséhez nélkülözhetetlen a képzés által nyújtott képesítés megszerzése.

A továbbtanulás szabályai:

Mindenki köteles írásban kérni továbbtanulását akár diploma megszerzéséről, akár érettségi vagy szakmunkás bizonyítvány megszerzéséről van szó.

A felsőoktatási intézményben folytatott tanulmányok idején köteles igazolni, hogy beiratkozott az adott félévre, valamint köteles leadni a továbbtanuló dolgozó a konzultációs időpontokat.

A továbbképzés szabályai:

A dolgozó munkaköre ellátásához szükséges szakmai ismereteinek szinten tartásához szükséges továbbképzéseken a munkáltató utasítása alapján köteles részt venni. A továbbképzés költségeit teljes egészében a munkáltató köteles megfizetni a rendelkezésre álló összeg erejéig.

A továbbképzésen való részvétel biztosítása érdekében évente felül kell vizsgálni a kötelezően előírt és a szakmai ismeretek fejlesztéséhez szükséges továbbképzések várható számát, annak díjait és a továbbképzésre jelentkezők számát.

A személyes gondoskodást végző személyek továbbképzéséről és a szociális szakvizsgáról szóló 9/2000. (VIII. 4.) SzCsM rendelet (a továbbiakban: SzCsM rendelet) alapján a szociális, illetőleg a gyermekjóléti és gyermekvédelmi tevékenységet végző személyek folyamatos szakmai továbbképzésben kötelesek részt venni.

A 25/2017. (X.18.) EMMI rendelet alapján vezetőképzésre kötelezett az a személyes gondoskodást végző személy, aki vezetői megbízással rendelkezik.

A továbbképzési időszak tartama 4év. A továbbképzésre kötelezettnek egy továbbképzési időszak alatt felsőfokú végzettség esetén 80, középfokú szakképesítés esetén 60 pontot kell megszereznie.

A minősített továbbképzési programok a következők:

- szakmai tanfolyam
- szakmai személyiségfejlesztő foglalkozás
- szakmai tanácskozás
- külföldi vagy hazai tanulmányút
- szakmai műhely
- szakmai e-learning
- szakmai blended-learning
- szakmai terepgyakorlati továbbképzés

A Biztos kezdet Gyerekház munkatársai a 40/2018. (XII.4) EMMI rendelet értelmében szakmai műhelyeken kötelesek részt venni.

6./ A munkába járás, a munkavégzés költségeinek megtérítése

A munkáltató köteles a munkába járás költségeit, annak meghatározott százalékát a vonatkozó rendelkezéseknek értelmében megtéríteni.

Munkába járásnak minősül a közigazgatási határon kívülről napi munkába járás. A napi munkába járás a dolgozó állandó vagy ideiglenes lakhelye és Szikszó közötti napi oda-és visszautazása.

A munkába járással kapcsolatban felmerült utazási költségek megtérítésének mértéke:

- az utazási bérlet 86%-a
- saját gépjárművel történő járás költségtérítése címen 15Ft/km számolható el.

Ha a dolgozónak alkalmazása után a munkába járás körülményeiben változás állt be, azt az intézetvezető részére azonnal be kell jelenteni.

A jogosultságot évenként felül kell vizsgálni.

7./ Egyéb juttatások

Munkaruhajuttatás

Az intézmény a közalkalmazotti jogviszonyban foglalkoztatott dolgozóknak a költségvetési előirányzata terhére évente munkaruhát, illetve védőruhát biztosít.

A munkaruhát, védőruhát a közalkalmazott vásárolja meg. A beszerzésről kézpénzfizetési számlát kell leadni, melyen az intézmény neve is fel van tüntetve.

A dolgozó a közalkalmazotti jogviszony létesítésekor, próbaidő kikötése esetén annak lejáta utáni napon szerez jogosultságot a juttatás igénybevételére. A kihordási idő ezen időponttól kezdődik.

A juttatási idő számításánál a megkezdett hónapot a kerekítés szabályai szerint kell figyelembe venni.

A juttatási időbe nem számít be:

- a gyás
- a gyed
- a 30 napon túli fizetés nélküli szabadság

- a 30 napon túli táppénz
- a felmentési idő, lemondási idő azon időtartalmára, amelyre a közalkalmazottat a munkavégzés alól mentesítették.

A munkaruha a kihordási idő alatt az intézmény tulajdonát képezi, azt követően a közalkalmazott tulajdona lesz. A kihordási idő 1 év.

A közalkalmazott a közalkalmazotti jogviszony megszűnésekor a juttatási idő hátralévő hányadának megfelelő összegben köteles a munkaruhát megváltani.

A kihordási időt teljesítettnek kell tekinteni, ha a dolgozó jogviszonya:

- öregségi nyugállomány igénybevétele,
- rokkantsági nyugdíjállomány igénybevétele,
- elhalálozás esetén,
- az intézmény jogutód nélküli megszűnése miatt szűnik meg.

A védőruhának kihordási ideje nincs, csereköteles.

A munkaruha mosásáról, javításáról a dolgozó köteles gondoskodni, ezért semmiféle költségtérítés nem illeti meg.

Étkezési hozzájárulás

A munkáltató a személyi jövedelemadóról szóló többször módosított 1995. évi CXVII. törvény 1. számú melléklet 8.17. pontja alapján a közalkalmazott részére adómentes természetbeni juttatást biztosíthat.

Nem jár az étkezési hozzájárulás:

- a gyés időtartalmára,
- a gyed időtartalmára,
- fizetés nélküli szabadság időtartalmára,
- a 30 napot meghaladó táppénz időtartalmára,
- a felmentési idő, lemondási idő azon időtartalmára, amelyre a közalkalmazottat a munkavégzés alól mentesítették.

A juttatás számításánál a megkezdett hónapot a kerekítés szabályai szerint kell figyelembe venni.

Mobiltelefon használata

Az intézményben mobiltelefon használatára munkakörükkel összefüggésben az intézményvezető, munkaügyi- pénzügyi ügyintéző, a szakmai vezetők, vezető gondozó, a családsegítők, eszménedzserek, tanácsadó, az óvodai és iskolai szociális segítők, Biztos Kezdet Gyerekház vezetője és munkatársai, valamint a szociális gondozók és segítők jogosultak.

A mobiltelefon használatára jogosultak körét évente felül kell vizsgálni.

A mobiltelefon használatban az alapdíjon (1800 Ft/hó/SIM) felüli összeg a dolgozót terhelik, melyet a munkáltató számlájára, a számla átvételét követő 5 napon belül köteles befizetni.

Fizetési előleg

A munkáltató a közalkalmazott részére indokolt esetben évente egy alkalommal fizetési előleg felvételét engedélyezheti. A fizetési előleg mértéke a dolgozó egy havi bruttó illetménye, melynek visszafizetési határideje 6 hónap.

8./ Kártérítési kötelezettség

A közalkalmazott a közalkalmazotti jogviszonyból eredő kötelezettségének vétkes megszegésével okozott kárért kártérítési felelőséggel tartozik. A kár összegének meghatározásánál:

- a megrongálódott dolog kijavítására fordított kiadás-illetve az üzemviteli költséget is-és a kijavítás ellenére még fennmaradó esetleges értékcsökkenés mértékét;
- ha a dolog megsemmisült vagy használatlanná vált, illetve ha nincs meg, a károkozás időpontjában érvényes fogyasztói árat kell - az avulásra is tekintettel-figyelembe venni. Szándékos károkozás esetén a közalkalmazott a teljes kárt köteles megtéríteni.

Gondatlan károkozás esetén a kártérítés mértéke bármekkora is, a kár a közalkalmazott egyhavi átlagkeresetének ötven százalékát nem haladhatja meg.

Gondatlan károkozás esetén a közalkalmazott háromhavi illetménye erejéig felel, amennyiben:

- a munkáltató gazdálkodásra vonatkozó szabályok súlyos megsértésével,
- az ellenőrzési kötelezettség elmulasztásával, illetve hiányos teljesítésével okozta a kárt, vagy következményeire az utasított közalkalmazott előzőleg a figyelmét felhívta.

A közalkalmazott vétkességére tekintett nélkül a teljes kárt köteles megtéríteni a visszaszolgáltatási vagy elszámolási kötelezettséggel átvett olyan dolgokban bekövetkezett hiány esetén, amelyeket állandóan őrizetben tart, kizárólagosan használ vagy kezel, és azokat jegyzék vagy elismervény alapján vette át.

Amennyiben az intézménynél a kárt többen együttesen okozták a megőrzésre átadott dolgokban, a bekövetkezett hiány esetén munkabérük arányában felelnek.

Amennyiben a kárt többen okozták, egyetemleges kötelezésnek van helye. A kár összegének meghatározásánál a Munka Törvénykönyve 172-173 §-a az irányadó.

9./ Anyagi felelősség

Az intézmény a dolgozó ruházatában, használati tárgyaiban a munkavégzés folyamán bekövetkezett kárért vétkességre tekintett nélkül felel, ha a kár a dolgozó munkahelyén vagy más megőrzésre szolgáló helyen elhelyezett dolgokban keletkezett. Nem kell megtéríteni a kárnak azt a részét, amelyet a közalkalmazott vétkes magatartása idézett elő.

A dolgozó a szokásos személyi használati tárgyakat meghaladó mértékű és értékű használati értékeket csak az intézményvezető engedélyével hozhat be munkahelyére, illetve vihet ki onnan (pl. számítógép, nyomtató, stb.).

Az intézmény valamennyi dolgozója felelős a berendezési felszerelési tárgyak rendeltetésszerű használatáért, a gépek, eszközök, szakkönyvek stb. megóvásáért.

10./ Eljárás az intézmény nevében, az intézmény képviselése

Az intézményt az intézményvezető képviseli.

Az intézmény önálló jogi személy, melyet az intézményvezető képvisel, az intézmény nevében érvényes jognyilatkozatot tehet.

Az intézmény dolgozói a munkaköréből fakadó feladatellátása során a Szikszói Szociális Szolgáltató Központot képviseli.

11./ Az intézmény bélyegzője

Az intézmény a cégszerű aláíráshoz bélyegzőt használ.

Az alkalmazott, illetve az intézmény birtokában lévő bélyegzőkről nyilvántartást kell vezetni.

(A nyilvántartásnak tartalmaznia kell: a bevételezett bélyegző bevételezésének időpontját, a bélyegző lenyomatát, a bélyegző kiadásának időpontját, a bélyegzőt átvevő személy nevét és aláírását, a bélyegző visszavételezésének időpontját, a visszavételező aláírását, a bélyegzővel kapcsolatos további adatokat, pl: megsemmisülést, elveszett, érvénytelenítve, selejtezve lett stb.)

A bélyegzőt csak az a személy kezelheti, aki azt a nyilvántartás szerint is átvette. A dolgozók maguk között nem adhatják tovább a bélyegzőt.

A bélyegző nyilvántartást az intézményvezető által kijelölt személy köteles vezetni, akit munkaköri leírásában is ki kell jelölni a feladatra.

Az intézményegységekben szakmai feladatellátáshoz szükséges bélyegzőket is használnak.

Az intézményben használatos valamennyi bélyegzőről, annak lenyomatáról nyilvántartást kell vezetni.

A nyilvántartásnak tartalmaznia kell, hogy a bélyegzőt ki és mikor vette használatba, melyet az átvevő személy a nyilvántartásban aláírásával igazol.

Az átvevők személyesen felelősek a bélyegzők megőrzéséért. A bélyegzők beszerzéséről, nyilvántartásáról, cseréjéről és évenkénti egyszeri leltározásáról az intézményvezető gondoskodik.

12./ Adatvédelem, adatkezelés

Az intézmény valamennyi dolgozója számára kötelező az adatvédelmi szabályok betartása.

Az adatvédelmi szabályokat az intézményvezető által elkészített Adatvédelmi szabályzat, illetve szabályzatok tartalmazzák.

Az intézményvezetőnek szabályoznia kell:

- az intézményben foglalkoztatottak adatvédelmével kapcsolatos, valamint
- az intézményi ellátást igénybe vevő ellátottak adatvédelmével kapcsolatos feladatokat.

Az intézményvezető feladata, hogy folyamatosan ellenőrizze, figyelemmel kíséresse, hogy az intézményben történő adatkezelés megfelel-e a jogszabályokban, valamint a belső dokumentumokban meghatározott szabályoknak.

13./ Az intézmény létesítményének és helyiségeinek használati, hasznosítási rendje

Az intézmény épületét címtáblával, zászlóval kell ellátni.

Az intézmény saját bevételének növelése érdekében-ha az nem sérti az alapfeladatok ellátását - szabad helyiségeit,berendezéseit bérbe adhatja.

14./ Az intézményi óvó, védő előírások

Az intézmény minden dolgozójának alapvető feladata közé tartozik, hogy az egészségük és testi épségük megőrzéséhez szükséges ismereteket átadja, baleset, vagy ennek veszélye esetén a szükséges intézkedéseket megtegye.

Minden dolgozónak ismernie kell az Szervezeti és Működési Szabályzat mellékletét képező Munkavédelmi és Tűzvédelmi Szabályzatot, valamint tűz esetére előírt utasításokat, a menekülés útját.

Az SzMSz hatályba lépésének ideje: 2023. április 20.

Kelt: Szikszó, 2023. április 6.

Készítette:

.....
Pongrácz Péterné Lengyel Andrea
intézményvezető

Záradék

A Szikszói Szociális Szolgáltató Központ, jelen módosított Szervezeti és Működési Szabályzatát (SzMSz) a Szikszói Kistérségi Többcélú Társulás, társulási tanácsa a mai nappal jóváhagyja.

Az SzMSz hatályba lépésének ideje: 2023. április 20.

Szikszó, 2023. április 20.

.....

Sváb Antal Béla
elnök

**Szikszói Kistérségi Többcélú Társulás
3800 Szikszó, Kálvin tér 1.**

Előterjesztés

Szám: TÁ/17-1/2023.

Tárgy: A Szikszói Kistérségi Többcélú Társulás Társulási Megállapodásának módosítása

Tisztelt Társulási Tanács!

Tájékoztatom a T. Társulási Tanácsot, hogy a Borsod-Abaúj-Zemplén Megyei Kormányhivatal 2023. április hónapban rendelkezésünkre bocsátotta a megye településeinek 2023. január 1. napján aktuális lakosságát, köztük a társulásban lévő települések lakosságát is.

A társulási megállapodás 2. számú melléklete tartalmazza a társult települések lakosságait, így szükségessé vált annak módosítása, az aktuális számok átvezetése.

A Társulási megállapodást módosító irat és az egységes szerkezetbe foglalt társulási megállapodás az előterjesztés mellékletét képezi.

Amennyiben a T. Társulási Tanács egyetért az előterjesztéssel, abban az esetben kérem, hogy az alábbi határozati javaslat szerint hozza meg döntését.

Szikszó, 2023. április 13.

Sváb Antal sk.
elnök

Határozati javaslat

Szám:

Tárgy: A Szikszói Kistérségi Többcélú Társulás Társulási Megállapodásának módosítása

A Szikszói Kistérségi Többcélú Társulás Társulási Tanácsa elfogadja a Társulási Megállapodás módosítását az előterjesztés mellékletét képező tartalommal.

A társulási megállapodás egységes szerkezetben az előterjesztés mellékletét képezi.

Határidő: azonnal

Felelős: elnök

TÁRSULÁSI MEGÁLLAPODÁST MÓDOSÍTÓ OKIRAT

A Szikszói kistérség önkormányzatai a Szikszói Kistérségi Többcélú Társulás Társulási Megállapodását a Magyarország helyi önkormányzatairól szóló 2011. évi CLXXXIX. törvény 87. §, 88.§ (1) bekezdésében kapott felhatalmazás alapján az alábbiak szerint módosítja:

1. A megállapodás 2. számú melléklet eredeti szövegezése

A Társulás tagnyilvántartása (az önkormányzat megnevezése, székhelye, tárgyév január 1-i lakosság száma, a belépés időpontja megállapodás jóváhagyó döntést tartalmazó testületi ülésről készült hiteles jegyzőkönyvi kivonat, az alapba évente folyamatosan fizetett összeg és a véglegesen támogatásként kapott összeg, a tagság megszűnésének időpontja)

Település	2022.01.01-i Lakosság szám	Belépés időpontjának határozat száma	Pénzügyi alapba befizetendő ö.	Tám. összege	Tagság megsz.idóp
Szikszó 3800.Szikszó Kálvin tér 1.sz.	5569	5950/2004.(06.25.)107 Kt.	-	-	-
Abaújlak 3815. Fő u. 82.	88	21/2004. (06.29.) sz.Kt.	-	-	-
Abaújszolnok 3809. A.szolnok Béke út 1.	217	19/2004. (06.29) sz.Kt.	-	-	-
Alsóvadász 3811. Alsóvadász Fő út 63.	1591	17/2004. (06.29) 177. sz.Kt.	-	-	-
Aszaló 3841Aszaló, Rákóczi út 87.	1846	236/2004.(06.29).sz. Kt.	-	-	-
Felsődobsza 3847. F.dobsza, Kossuth út 6.	920	69/2004.(06.28) sz. Kt.	-	-	-
Felsővadász 3814. F.vadász, Petőfi út 8.	584	11/2004.(06.28) sz. Kt.	-	-	-
Gadna 3815. Gadna Fő út 4.sz.	335	5/2004. (06.28) sz. Kt.	-	-	-
Gagybátor 3817. Gagybátor, Fő tér 8.	223	329/2004.(06.29) sz.Kt.	-	-	-
Gagyvendégi 3816. G.vendégi Báthory út 14.	205	328/2004.(06.29) sz.Kt.	-	-	-
Halmaj 3842. Halmaj Kossuth út 1.	1619	197/2004.sz. Kt.	-	-	-
Hernádkércs 3846. H.kércs, Kossuth út 72.	312	1-8/2004.(06.28) 8.sz.Kt.	-	-	-
Homrogd 3812. Homrogd,	921	1-8/2004.(06.29) 28.sz. Kt.	-	-	-

Rákóczi út 4.					
Kázsmárk 3831. Kázsmárk, Fő út 61.	1015	1-7/2004.(06.16.) 207.sz.Kt.	-	-	-
Kiskinizs 3843.K.kinizs Rákóczi út 58.	323	55/2004.sz.Kt.	-	-	-
Kupa 3813.Kupa, Rákóczi út 3.	163	8/2004.(06.28). sz. Kt.	-	-	-
Léh 3832.Léh, Kossuth út 4/3.	454	4-5/2004 (06.19) 17.sz. Kt.	-	-	-
Monaj 3812. Monaj,Béke út 20	253	1-8/2004 (06.28) 10.sz. Kt.	-	-	-
Nagykinizs 3844.N.kinizs, Szent Erzsébet tér 1.	323	1-8/2004 (06.28) 34.sz. Kt.	-	-	-
Nyésta 3809. Nyésta Fő út 18.	54	1-6/2004 (06.28) 7.sz. Kt.	-	-	-
Pamlény 3821 Pamlény Petőfi u. 30.	52	8/2014(III.27.)sz. Kt.			
Rásonysápberencs 3833. R.sápberencs, Rákóczi út 99.	522	6-6/2004 (06.21) 24.sz. Kt.	-	-	-
Selyeb 3809. Selyeb, Hunyadi út 21.	490	3/2004.(06.28.) 19.sz. Kt.	-	-	-
Szászfa 3821 Szászfa Fő u. 46.	115	14/2014.(V.13.)sz.Kt.			
Szentistvánbaksa 3844.Sz.baksa Petőfi út 111.	284	1-8/2004(06.28) 15.sz. Kt.	-	-	-

Az alábbiak szerint módosul:

A Társulás tagnyilvántartása (az önkormányzat megnevezése, székhelye, tárgyév január 1-i lakosságszáma, a belépés időpontja megállapodás jóváhagyó döntést tartalmazó testületi ülésről készült hiteles jegyzőkönyvi kivonat, az alapba évente folyamatosan fizetett összeg és a véglegesen támogatásként kapott összeg, a tagság megszűnésének időpontja)

Település	2023.01. 01-i Lakosság szám	Belépés időpontjának határozat száma	Pénzügyi alapba befizetendő ö.	Tám. összege	Tagság megsz.időp
Szikszó 3800.Szikszó Kálvin tér 1.sz.	5559	5950/2004.(06.25.)107 Kt.	-	-	-
Abaujlak	83	21/2004. (06.29.) sz.Kt.	-	-	-

3815. Fő u. 82.					
Abaújszolnok 3809. A.szolnok Béke út 1.	224	19/2004. (06.29) sz.Kt.	-	-	-
Alsóvadász 3811. Alsóvadász Fő út 63.	1597	17/2004. (06.29) 177. sz.Kt.	-	-	-
Aszaló 3841Aszaló, Rákóczi út 87.	1865	236/2004.(06.29).sz. Kt.	-	-	-
Felsődobsza 3847. F.dobsza, Kossuth út 6.	914	69/2004.(06.28) sz. Kt.	-	-	-
Felsővadász 3814. F.vadász, Petőfi út 8.	597	11/2004.(06.28) sz. Kt.	-	-	-
Gadna 3815. Gadna Fő út 4.sz.	338	5/2004. (06.28) sz. Kt.	-	-	-
Gagybátor 3817. Gagybátor, Fő tér 8.	213	329/2004.(06.29) sz.Kt.	-	-	-
Gagyvendégi 3816. G.vendégi Báthory út 14.	207	328/2004.(06.29) sz.Kt.	-	-	-
Halmaj 3842. Halmaj Kossuth út 1.	1621	197/2004.sz. Kt.	-	-	-
Hernádkércs 3846. H.kércs, Kossuth út 72.	302	1-8/2004.(06.28) 8.sz.Kt.	-	-	-
Homrogd 3812. Homrogd, Rákóczi út 4.	941	1-8/2004.(06.29) 28.sz. Kt.	-	-	-
Kázsmárk 3831. Kázsmárk, Fő út 61.	1012	1-7/2004.(06.16.) 207.sz.Kt.	-	-	-
Kiskinizs 3843.K.kinizs Rákóczi út 58.	323	55/2004.sz.Kt.	-	-	-
Kupa 3813.Kupa, Rákóczi út 3.	157	8/2004.(06.28). sz. Kt.	-	-	-
Léh 3832.Léh, Kossuth út 4/3.	441	4-5/2004 (06.19) 17.sz. Kt.	-	-	-
Monaj 3812. Monaj,Béke út 20	259	1-8/2004 (06.28) 10.sz. Kt.	-	-	-
Nagykinizs 3844.N.kinizs, Szent Erzsébet tér 1.	321	1-8/2004 (06.28) 34.sz. Kt.	-	-	-
Nyésta 3809. Nyésta Fő út 18.	44	1-6/2004 (06.28) 7.sz. Kt.	-	-	-

<i>Pamlény 3821 Pamlény Petőfi u. 30.</i>	49	8/2014(III.27.)sz. Kt.			
<i>Rásonysápberencs 3833. R.sápberencs, Rákóczi út 99.</i>	512	6-6/2004 (06.21) 24.sz. Kt.	-	-	-
<i>Selyeb 3809. Selyeb, Hunyadi út 21.</i>	489	3/2004.(06.28.) 19.sz. Kt.	-	-	-
<i>Szászfa 3821 Szászfa Fő u. 46.</i>	111	14/2014.(V.13.)sz.Kt.			
<i>Szentistvánbaksa 3844.Sz.baksa Petőfi út 111.</i>	280	1-8/2004(06.28) 15.sz. Kt.	-	-	-

2. A társulási megállapodást módosító okirat 2023. április 21. napján lép hatályba.

Szikszo, 2023. április 20.

Sváb Antal
elnök

A SZIKSZÓI KISTÉRSÉGI TÖBBCÉLÚ TÁRSULÁS

a 3/2015.(02.11.) sz.,30/2015.(11.30.)sz., 16/2016.(III.10.) sz., 4/2017.(02.14) sz.,
5/2018.(03.13.) sz., 14/2019.(12.04.) sz., 15/2020.(09.24.)sz., 10/2022.(07.26.)sz.,
/2023.(04.20.)sz., társulási tanácsi határozattal módosított

TÁRSULÁSI MEGÁLLAPODÁSA

(egységes szerkezetben)

Szikszói kistérség önkormányzatai a korábbi társulásokban folyó tevékenység pozitív tapasztalatai alapján, – a Magyarország helyi önkormányzatairól szóló 2011. évi CLXXXIX. törvény 87.§-a alapján – a részt vevő települési önkormányzatok Képviselő-testületei jóváhagyó határozatai szerint – abból a célból, hogy a kistérség lakói az önkormányzati közszolgáltatásokhoz minél teljesebb körben jussanak hozzá, és az önkormányzatok e megállapodás keretében történő együttműködéssel minél teljesebben, forrásaik célszerű és optimális felhasználásával biztosítsák a mind magasabb szintű ellátást és szolgáltatást, testületeik döntése alapján társulási megállapodást kötnek.

I.

ÁLTALÁNOS RENDELKEZÉSEK

1. A jelen megállapodás 1. számú mellékletében felsorolt települési önkormányzatok önálló jogi személyiséggel rendelkező önkormányzati többcélú kistérségi társulást hoznak létre. A társulás határozatlan időre jön létre. A kistérségben működő települési önkormányzatok jogi személyiséggel rendelkező többcélú társulást hoznak létre (a továbbiakban: kistérségi társulás) a kistérség területének összehangolt fejlesztésére (különösen: fejlesztési tervek, programok, pályázatok készítésére, megvalósítására), térségi közszolgáltatások biztosítására, fejlesztésére, szervezésére, intézmény(ek) fenntartására, valamint a településfejlesztés összehangolására.
2. A Társulás neve: Szikszói Kistérségi Többcélú Társulás (SZKTT), (a továbbiakban: Társulás).
3. A Társulás székhelye: 3800. Szikszó, Kálvin tér 1. sz.
A Társulás tagjai, tagjainak székhelye: 1. számú melléklet szerint.
4. A Társulás működési területe: az 1. számú mellékletben szereplő települési önkormányzatok közigazgatási területe.
5. A Társulás bélyegzője: Szikszói Kistérségi Többcélú Társulás felirattal ellátott ovális bélyegző, közepén a Magyarország címerével.
6. A Társulás jogi személy, gazdálkodására a költségvetési szervek működésére vonatkozó szabályokat kell alkalmazni, pénzügyi-gazdasági feladatait a Szikszói Közös Önkormányzati Hivatal látja el.

7. A Társulás képviselőjét a Társulás elnöke, akadályoztatása esetén az elnök által megbízott személy látja el.
8. A megállapodásban meghatározott önkormányzati feladatok ellátásáról a Társulás gondoskodik.

II.

A TÁRSULÁS CÉLJA ÉS FELADATA

1. A Társulásban résztvevő önkormányzatok képviselő-testületei a közös céloknak megfelelő hatékony és eredményes tevékenység érdekében az alábbi feladatok közös ellátására vállalnak kötelezettséget:
 - egészségügyi ellátás /kistérségi központi orvosi ügyelet/ (Pamlény és Szászfa községek kivételével),
 - szociális:
 - házi segítségnyújtás (Halmaj, Kiskinizs, Kázmárk, Léh, Rásonysápberencs községek kivételével),
 - jelzőrendszeres házi segítségnyújtás,
 - család-és gyermekjóléti szolgáltatások (Felsődobsza, Halmaj, Kiskinizs, Kázmárk, Léh, Rásonysápberencs községek kivételével),
 - család-és gyermekjóléti központ (Felsődobsza község kivételével)
 - Biztos Kezdet Ház
 - Gyerekesély Iroda

Ezen feladatok tartalmának felsorolását jelen megállapodás 3. számú melléklete tartalmazza.

Az alábbiakban felsorolt további igazgatási, közszolgáltatási tevékenységeket folyamatosan a feltételrendszer megteremtésének függvényében, a társulásban résztvevő önkormányzatok igényeinek alapján fokozatosan szervezi meg és látja el:

- bűnmegelőzés
- család-, gyermek- és ifjúságvédelem,
- ifjúsági referensi feladatok
- közművelődési és közgyűteményi tevékenység
- helyi közlekedés, helyi közútfenntartás
- ingatlan- és vagyongazdálkodás
- ivóvízellátás, vízgazdálkodás, vízkárelhárítás, bel- és csapadékvíz elvezetés
- kommunális szolgáltatások
- környezet- és természetvédelem, hulladékkezelés
- szennyvíztisztítás, elvezetés
- területrendezés
- esélyegyenlőségi program megvalósítása
- foglalkoztatás
- gazdaság- és turizmusfejlesztés, idegenforgalom, diákturizmus
- állat- és növényegészségügy
- sport feladatok szervezése,
- kistérségi ágazati pályázatok készítése.

Jelen megállapodás jóváhagyását követően a feladatok ellátásának részletes szabályait a Társulási Tanács dolgozza ki.

2. A Társulás az e megállapodásban foglalt feladatokat a megvalósíthatóságtól függően fokozatosan vezeti be, illetve látja el. A Társulás keretében a fokozatosság nem vonatkozik az időközi jogszabály-változások eredményeként kötelezővé váló feladatokra. A Társulás működésének alapvető célja, hogy a teljességre törekszik. E célnak rendeli alá a birtokában lévő erőforrásokat.
3. A Társulás az 1. pontban meghatározott feladatellátása során
 - szakmai és komplex program előkészítő,
 - javaslattevő,
 - programmenedzselő,
 - koordináló,
 - döntést hozó,
 - a döntések végrehajtását figyelemmel kísérő,
 - végrehajtó tevékenységet folytat.
4. A Szikszói Kistérségi Többcélú Társulás tagjai **egyenlő feltételek** alapján veszik igénybe az alábbi szolgáltatásokat:
 - egészségügyi ellátást /kistérségi központi orvosi ügyelet/: Szikszó, Abaújlak, Abaújszolnok, Alsóvadász, Aszaló, Felsődobsza, Felsővadász, Gadna, Gagybátor, Gagyvendégi, Halmaj, Hernádkércs, Homrogd, Kázmárk, Kiskinizs, Kupa, Léh, Monaj, Nagykinizs, Nyésta, Rásonysápberencs, Selyeb, Szentistvánbaksa.
 - házi segítségnyújtást: Szikszó, Abaújlak, Abaújszolnok, Alsóvadász, Aszaló, Felsődobsza, Felsővadász, Gadna, Gagybátor, Gagyvendégi, Hernádkércs, Homrogd, Kupa, Monaj, Nagykinizs, Nyésta, Pamlény, Selyeb, Szászfá, Szentistvánbaksa.
 - jelzőrendszeres házi segítségnyújtást: Szikszó, Abaújlak, Abaújszolnok, Alsóvadász, Aszaló, Felsődobsza, Felsővadász, Gadna, Gagybátor, Gagyvendégi, Halmaj, Hernádkércs, Homrogd, Kázmárk, Kiskinizs, Kupa, Léh, Monaj, Nagykinizs, Nyésta, Pamlény, Rásonysápberencs, Selyeb, Szászfá, Szentistvánbaksa.
 - család-és gyermekjóléti szolgáltatásokat: Szikszó, Abaújlak, Abaújszolnok, Alsóvadász, Aszaló, Felsővadász, Gadna, Gagybátor, Gagyvendégi, Hernádkércs, Homrogd, Kupa, Monaj, Nagykinizs, Nyésta, Pamlény, Selyeb, Szászfá, Szentistvánbaksa.
 - család-és gyermekjóléti központ szolgáltatásokat: Szikszó, Abaújlak, Abaújszolnok, Alsóvadász, Aszaló, Felsővadász, Gadna, Gagybátor, Gagyvendégi, Halmaj, Hernádkércs, Homrogd, Kázmárk, Kiskinizs, Kupa, Léh, Monaj, Nagykinizs, Nyésta, Pamlény, Rásonysápberencs, Selyeb, Szászfá, Szentistvánbaksa.
 - Biztos Kezdet Ház szolgáltatást: Szikszó, Abaújlak, Abaújszolnok, Alsóvadász, Aszaló, Felsővadász, Gadna, Gagybátor, Gagyvendégi, Halmaj, Hernádkércs, Homrogd, Kázmárk, Kiskinizs, Kupa, Léh, Monaj, Nagykinizs, Nyésta, Pamlény, Rásonysápberencs, Selyeb, Szászfá, Szentistvánbaksa.

A Szikszói Kistérségi Többcélú Társulás tagjai **eltérő feltételek** alapján veszik igénybe az alábbi szolgáltatásokat:

- egészségügyi szolgáltatást: Pamlény, Szászfa községek részére az Encsi Kistérségi Többcélú Társulás biztosítja
- házi segítségnyújtást: Halmaj, Kiskinizs, Kázmárk, Léh, Rásonysápberencs községek saját önkormányzatuk által biztosítják
- család-és gyermekjóléti szolgáltatást: Felsődobsza, Halmaj, Kiskinizs, Kázmárk, Léh, Rásonysápberencs községek saját önkormányzatuk által biztosítják
- család-és gyermekjóléti központ szolgáltatásokat: Felsődobsza község számára Gönc járásszékhely település biztosítja

5. A társulás szolgáltatásainak igénybevételi feltételei

Család-és gyermekjóléti szolgálat: önkéntes alapon vagy hatóság által hozott határozat/végzés alapján

Család-és gyermekjóléti központ: önkéntes alapon vagy hatóság által hozott határozat/végzés alapján

Házi segítségnyújtás:

A gondozási szükséglet vizsgálatát követően az ellátott a következő fokozatok valamelyikébe sorolandó:

Fokozat	Értékelés	Pontszám	Jellemzők
0.	Tevékenységeit elvégzi	0-19	Az egyén a vizsgált tevékenységeket el tudja végezni. A szolgáltatás a szociális és egészségi állapot szinten tartására korlátozódik.
I.	Egyes tevékenységekben segítségre szoruló	20-34	Az egyén egyes tevékenységekben hetente többször segítségre szorul vagy figyelmet, irányítást igényel.
II.	Részleges segítségre szoruló	35-39	Az egyén bizonyos tevékenységek elvégzésében napi rendszeres segítségre szorul vagy napi szintű kontrollt igényel.
III.	Teljes ellátásra szoruló	40-56	Az egyén teljes ellátásra, folyamatos gondozásra, ápolásra szorul, intenzív odafigyelést és gyakori beavatkozást igényel.

Az irányadó gondozási szükséglet:

- 0-19: 1 órát el nem érő
- 20-24 pont: napi 1 óra
- 25-30 pont: napi 2 óra
- 31-34 pont: napi 3 óra
- 35-39 pont: napi 4 óra
- 40 ponttól: napi 4 órát meghalad

A vizsgálat eredménye alapján fennálló napi gondozási szükséglet szerint:

- szociális segítség
- szociális segítség a gondozási szükséglet, valamint az egészségi állapoton alapuló szociális rászorultság vizsgálatának és igazolásának részletes szabályairól szóló 36/2007. (XII. 22.) SZMM rendelet 3/A. § (1) bekezdés b) pont:
 - ba) hatvanötödik életévét betöltötte és egyedül él,
 - bb) hetvenedik életévét betöltötte és lakóhelye közműves vízellátás vagy fűtés nélküli, vagy
 - bc) hetvenötödik életévét betöltötte
- alpontja szerinti egyéb körülmény alapján
- személyi gondozás.

Jelzőrendszeres házi segítségnyújtás:

A jelzőrendszeres házi segítségnyújtás igénybevétele szempontjából szociálisan rászorult

- a) az egyedül élő 65 év feletti személy,
- b) az egyedül élő súlyosan fogyatékos vagy pszichiátriai beteg személy, vagy
- c) a kétszemélyes háztartásban élő 65 év feletti, illetve súlyosan fogyatékos vagy pszichiátriai beteg személy, ha egészségi állapota indokolja a szolgáltatás folyamatos biztosítását.

Biztos Kezdet Gyerekház:

A Gyerekház azokat a 0-3 éves gyereket nevelő családokat várja, akik hátrányos helyzetű településeken, településrészekben élnek és korlátozottan, vagy egyáltalán nem férnek hozzá a jó minőségű szolgáltatásokhoz.

A Gyerekház a szülők és a gyerekek részére együtt biztosít integrált szolgáltatásokat.

A szolgáltatás a képességek kibontakozását segítő személyi és tárgyi környezetet biztosít állandó szakember vezetése mellett és rugalmasan alkalmazkodik a helyi igényekhez és biztosítja a választás lehetőségét.

A szolgáltatás meghatározó eleme a szülők aktív részvétele, a velük való tartalmas együttműködés, a szülői kompetenciák megerősítése, a családok egészségügyi, szociális, gyermekjóléti, oktatási, munkaügyi szolgáltatásokhoz való hozzájutásának segítése.

Gyerekesély Iroda:

Működtetésének célja, hogy biztosítsa a Gyerekesély Bizottság és a projektvégrehajtás zavartalan működését, valamint az adminisztratív és szakmai háttérrel. Az Iroda ad helyet az adminisztratív, valamint a szakmai megvalósító munkatársaknak, mely a kistérségi társulás munkaszervezetén belül, szakmailag önálló egységként működik, vezetését a projektmenedzser látja el. Az iroda „inkubációs központ”-ként működik a járás gyerek és

ifjúsági ügyei tekintetében. Kapocs a projekt menedzsmentje és a projekt megvalósítói, valamint a térség szakemberei és ifjúsági közösségei között is. A Gyerekesély Iroda szerepe elsősorban koordinatív jellegű a gyerekszegénység mérséklését célzó politikák tervezése és megvalósítása érdekében, mivel a "Legyen jobb a gyermekeknek!" Nemzeti Stratégia komplex megközelítéséből adódóan a kormányzati cselekvési terv különböző tárcákat, illetve közigazgatási és nem közigazgatási szereplőket is érint. A gyerekek szegénységének csökkentése, esélyeinek kiegyenlítése érdekében a Gyerekesély Iroda az Európai Unió nyitott koordinációs módszerét használja. Másik fontos cél, hogy a stratégia végrehajtása során érvényesüljön a politikák megvalósításának bizonyítékon nyugvó elve, megfelelő indikátorok kerüljenek kidolgozásra, a kormányzati intézkedések hatásainak mérése, értékelése, visszacsatolása folyamatos legyen. Az Iroda funkciója annak biztosítása is, hogy a kormányzati döntéseknél a gyermekek helyzetének javítása megkerülhetetlen szempont legyen.

Fontos feladata a monitoring adatok biztosítása – a kiemelt projekt által működtetett online monitoring rendszer megfelelő mennyiségű és minőségű adatokkal, időben történő feltöltése érdekében. Együttműködés biztosítása a kiemelt projekt szakértőivel/munkatársaival – Nemzeti Rehabilitációs és Szociális Hivatal, MTA Társadalomtudományi Kutatóközpont, Magyar Máltai Szeretetszolgálat.

A Társulás döntést előkészítő, koordináló és végrehajtás szervező feladata

1. A Társulás a feladatok megvalósítása során az e fejezet 2-6. pontjaiban foglaltak szerint jár el.
2. A programok tervezése és előkészítése során:
 - számba kell venni, hogy milyen önkormányzati erőforrások vehetők igénybe a célok megvalósításához,
 - fel kell mérni, hogy milyen egységes kedvezmény vagy támogatási rendszer kidolgozása és működtetése indokolt,
 - fel kell kutatni a szóba jöhető állami és nem állami külső és helyi forrásokat,
 - meg kell vizsgálni, hogy más kistérségekkel történő együttműködésnek milyen lehetséges eljárása és módozata lehet, az ilyen irányú alternatíva elemzését előnyeivel és hátrányaival számba kell venni,
 - fel kell tární, hogy a tervezés során a Társulás települései és más érintettek érdekviszonyait milyen módon lehet összehangolni,
 - számba kell venni az egyes programok tervezésénél a lehetséges együttműködők teljes körét.
3. A Társulás a program előkészítés munkafázisát követően, a programmenedzselés során:
 - figyelemmel kíséri és az elbírálásig gondozza a projekteket (útját figyelemmel kíséri, a szükséges hiánypótlásokat teljesíti),
 - gondoskodik a döntést követően a végrehajtás érdekében szükséges szerződések megkötéséről, az önkormányzati szabályozások előkészítéséről,
 - intézkedik a megvalósítás érdekében szükséges pályázati kiírások előkészítéséről és a pályázatok lebonyolításáról.

4. A Társulás koordináló feladatkörében egyrészt az adott cél megvalósulásáig, másrészt, ha az adott tevékenység folyamatos működtetést igényel, valamennyi résztvevő munkáját összefogja, szervezi.
5. A Társulás a döntések végrehajtása és figyelemmel kísérése során:
 - komplex módon elemzi a végrehajtást a cél megvalósulása szempontjából,
 - a végrehajtás tapasztalatai alapján - a hatékonyabb és magasabb szintű ellátás biztosítása céljából - a Társulás Tanácsát összefoglaló elemzéssel és javaslattal tájékoztatja.
6. A döntésekhez a Társulás felhasználja az információs térségi adatbázist. Annak kialakításáig a Társulásban résztvevő önkormányzatok jegyzői, intézményvezetői közreműködésével kell az elemzéshez szükséges adatbázist összegyűjteni.

III.

A TÁRSULÁS TAGSÁGI VISZONYAI, SZERVEZETE

A tagsági jogviszony keletkezése

1. A Társulásban résztvevő települések minősített többséggel hozott képviselő-testületi határozattal mondják ki a Társulásban való részvételüket.
2. Az egyes önkormányzatok saját belső szabályzatukban foglaltak szerint hagyják jóvá a pénzügyi kötelezettségvállalással járó, a Társulás vagyonán és forrásain túli, az önkormányzatok külön többletfinanszírozását érintő döntéseket.

A tagsági jogviszony megszűnésének, kiválásának, kizárásának feltételei

1. A Társulásból bármelyik résztvevő, a képviselő-testület kiválásra vonatkozó minősített többségű szavazattal meghozott határozata megküldésével a naptári év végén kiléphet.
A kilépésre vonatkozó határozatot legalább 6 hónappal a kilépést megelőzően kell a Társulás képviselőtestületét ellátó személynek írásban bejelenteni.
2. A Társulási tagság megszűnése, a társulási tag kizárása:
 - ha a település megszűnik, összeolvad vagy egyesül,
 - ha a társulási tagság a Társulás megszűnését kimondja, s azt a Társulást képező települések képviselő-testülete (közgyűlései) megerősítik határozatukkal,
 - ha a társulás céljainak megvalósításához szükséges pénzügyi alapba történő befizetést (több mint hat hónap) elmulasztják, vagy a cél megvalósításához szükséges többletforrás befizetési kötelezettségének a Társulás tagja a Társulás döntésében megjelölt határidőben nem tett eleget, a tag a Társulásból kizárható. E jogcímen történő tagsági viszony megszüntetéséhez a Társulás tagjainak több mint felének minősített többséggel hozott határozata szükséges. A tagság a döntésről szóló határozat kézbesítésével szűnik meg.
3. Nem szüntethető meg a tagság mindaddig, amíg az a tag, amely visszatérítendő támogatásban részesült, visszafizetési kötelezettségét maradéktalanul nem teljesíti.

A Társulás tagnyilvántartása

1. A Társulás tagjait nyilvántartásba kell venni, amely a határozatképesség és szavazati jog megállapításának alapja is.
2. A megállapodás 2. sz. mellékletét képező tagnyilvántartás a következőket tartalmazza:
 - az önkormányzat megnevezését, székhelyét,
 - tárgyév január 1-i lakosságszámát
 - a belépés időpontját (megállapodást jóváhagyó döntést tartalmazó testületi ülésről készült hiteles jegyzőkönyvi kivonatokat),
 - az alapba évente folyamatosan fizetett összeget és a végleges támogatásként kapott összeget,
 - a tagság megszűnésének időpontját.
3. A tagnyilvántartást a társulás munkaszervezete vezeti.

A Társulás szervei

1. A Társulás szervei a Társulás Tanácsa, elnöke, a Társulás szakmai, az ágazati közszolgáltatási feladatokat előkészítő szakmai és eseti bizottsága(i) (pénzügyi ellenőrző bizottság), valamint a Társulás munkaszervezete.
2. A Kistérségi Többcélú Társulás szerveinek, tisztségviselőinek –a Társulás elnökére vonatkozóan a Társulási Megállapodás III. fejezet Társulási Tanács alcím 4. számú valamint a III. fejezet A Társulás Elnöke alcím 1. számú pontjának módosítása esetén– megválasztása titkos szavazással történik.
3. A közös fenntartású intézmény megnevezése:

Szikszói Szociális Szolgáltató Központ

Társulási Tanács

1. A Társulás döntést hozó, vezető szerve a Társulási Tanács. A Társulási Tanács gyakorolja a társulási megállapodásban meghatározott feladat- és hatásköröket.
2. A Társulási Tanács megállapítja és elfogadja a társulás költségvetését, elfogadja a költségvetésről szóló beszámolót, valamint törvény által meghatározott feladat- és hatásköreit, melyeket az elnökségre nem ruházhat át.
3. A Társulási Tanácsot a társulás tagjainak polgármesterei alkotják. A polgármester helyettesítésének rendjéről a képviselő-testület rendelkezik. A Társulási Tanács alakuló ülését a székhely település önkormányzatának polgármestere hívja össze, a többcélú kistérségi társulás megalakulását követő tizenöt napon belül.

A Társulás Elnöke

1. A Társulás elnöke a kistérségi székhelynek, Szikszó Város Önkormányzatának mindenkori polgármestere.
2. A Társulási Tanács elnöke képviseli a Társulást. Távolléte vagy akadályoztatása esetén a Társulás képviselőjét az általa meghatalmazott személy látja el.
3. Az elnök részletes feladatát és hatáskörét a Társulás Szervezeti és Működési Szabályzata határozza meg.

A Társulás Bizottságai

1. A Társulás pénzügyi ellenőrző bizottságot működtet, ezen túlmenően igény szerint ágazati bizottságokat is létrehozhat. A Társulás Ágazati Bizottságai a törvényben szabályozott módon a jelen Társulási Megállapodásban foglalt ágazati szolgáltatási feladatok ellátását, a Társulás gazdálkodását, működésének ellenőrzését, a megalapozott társulási tanácsi döntések meghozatalát segítik, látják el.
2. Az Ágazati Bizottságok tagjainak létszámát és összetételét a létrehozó társulási tanácsi határozatban kell megállapítani.
3. Tagjait a Társulás Tanácsa választja meg. A bizottságok tagjaira bármely tanács tag javaslatot tehet. A bizottságok elnöki feladatait csak a Tanács tagjai sorából e feladatra megválasztott tag láthatja el. A bizottság tagjai megválasztása során tagként olyan személy javasolható, aki az adott szakterületen dolgozik és tevékenykedik a kistérségben. A bizottságok tagjai közé az ágazati szakembereken túl, a finanszírozási, működtetési ügyekben jártas bizottsági tagot is kell választani.
4. A Társulás munkabizottsági tagjainak megválasztásához legalább annyi tag igen szavazatára van szükség, amely eléri a jelenlévő tagok szavazatának kétharmadát.

Eseti Munkabizottság

1. A Társulási Tanács sajátos, egy vagy több, konkrétan meghatározott feladatának előkészítésére és végrehajtására a kistérségi tanács eseti munkabizottságot hozhat létre.
2. A munkabizottság tagjainak létszámát és összetételét, valamint feladatait és működését a létrehozó társulási tanácsi határozatban kell megállapítani. A Tanács a létrehozással egy időben, az eseti munkabizottság tagjait az állandó bizottsági tagok választására vonatkozó szabályok szerint megválasztja.

A Társulás Munkaszervezete

1. A Társulási Tanács döntéseinek előkészítését és feladatainak végrehajtását – a társulási megállapodásban és az SZMSZ-ben meghatározottak szerint – a Szikszói Közös Önkormányzati Hivatal végzi.

2. A Szikszói Közös Önkormányzati Hivatal feladata különösen:

- a) a Társulási Tanács üléseinek, döntéseinek előkészítése,
- b) a kistérségben összegyűjti és további előkészítésre alkalmassá teszi a gazdasági és társadalmi szervezeteknek a fejlesztési programokkal, projektekkel kapcsolatos elképzeléseit,
- c) folyamatosan kapcsolatot tart a kistérségi megbízottakkal, a kistérségben működő közigazgatási szervezetekkel, intézményekkel a fejlesztési szükségletek és a bevonható helyi források feltárása érdekében,
- d) a kistérségben lévő egyes önkormányzatoktól, önkormányzati társulásoktól és vállalkozásoktól a pályázatok kidolgozásához, a fejlesztések lebonyolításához megbízást vállalhat.
- e) a Társulás önálló gazdálkodási feladatainak ellátása, a Társulás költségvetésének, zárszámadásának összeállítása.
- f) a társult önkormányzatok által befizetett hozzájárulások, tagdíjak nyomon követése, esetleges elmaradások nyilvántartása, arról az önkormányzatok értesítése.
- g) a társulás működéséről, a társulás munkaszervezeti feladatait ellátó szervezet évente legalább egy alkalommal beszámol a társulási tanácsnak, illetve az egyes tagönkormányzatok képviselőtestületei felé.

3. A munkaszervezet részletes feladatait a Társulás Szervezeti és Működési Szabályzatában kell meghatározni.

IV.

A TÁRSULÁSI SZERVEK MŰKÖDÉSE

A Társulási Tanács ülései

1. A Társulási Tanács a társulás döntéshozó szerve, döntéseit nyilvános üléseken hozza.
2. A Társulási Tanács ülését az elnök, akadályoztatása esetén a Társulási Tanács helyettesítéssel megbízott tagja hívja össze és vezeti.
3. A Társulási Tanács ülését össze kell hívni:
szükség szerint, de évente legalább hat alkalommal, a társulási megállapodásban, vagy a Társulási Tanács által egyébként meghatározott időpontban, a társulási tagok egynegyedének - napirendet tartalmazó - indítványára, a Borsod-Abaúj-Zemplén Megyei Kormányhivatal vezetőjének kezdeményezésére.
4. A Társulási Tanács összehívása, az ülés előkészítése, az előterjesztések tartalmi és formai elvárásainak meghatározását a Társulás Szervezeti és Működési Szabályzata tartalmazza.
5. A Társulási Tanács ülése nyilvános.

6. A Társulási Tanács

- a.) zárt ülést tart választás, kinevezés, felmentés, vezetői megbízás adása, illetőleg visszavonása, fegyelmi eljárás megindítása, fegyelmi büntetés kiszabása és állásfoglalást igénylő személyi ügy tárgyalásakor, ha az érintett a nyilvános tárgyalásba nem egyezik bele; továbbá önkormányzati hatósági ügy tárgyalásakor.
 - b.) zárt ülést rendelhet el a vagyonával való rendelkezés és az általa kiírt pályázat tárgyalásakor, ha a nyilvános tárgyalás üzleti érdeket sértene.
7. A Társulási Tanács akkor határozatképes, ha ülésén a társulási megállapodásban meghatározott számú, de legalább a szavazatok több mint felével rendelkező tag jelen van. A határozatképességet a tagnyilvántartásba bejegyzett szavazati jog és annak mértéke, valamint a jelenléti ív alapján kell megállapítani.
8. A Társulási Tanács üléseiről a Magyarország helyi önkormányzatairól szóló törvény képviselő-testületi üléseinek jegyzőkönyveire vonatkozó szabályok szerinti jegyzőkönyvet kell készíteni. A jegyzőkönyvet az elnök és a társulási ülésen az elnök által kijelölt tanácstag írja alá. A jegyzőkönyvet, az ülést követő 15 napon belül meg kell küldeni a Borsod-Abaúj-Zemplén Megyei Kormányhivatalnak és a társulási tanács tagjainak. A jegyzőkönyvre vonatkozó részletes szabályzatot a Társulás Szervezeti és Működési Szabályzata tartalmazza.

A Társulási Tanács döntései

1. A Társulási Tanács döntéseit határozat formájában hozza.
2. A határozat általános érvényű döntés. A működés, egyes feladatok ellátása, pénzügyi forrást és vagyoni hozzájárulást igénylő, továbbá szervezeti és személyi döntések megjelenési formája. A Társulásban résztvevő önkormányzatok, amennyiben külön döntésükre szükség van, a határozatban megjelölt döntéstől eltérő, más tartalmú döntést nem hozhatnak.

Az önkormányzatok külön megerősítő döntését igénylő esetekben bármely társulási tag önkormányzatának részletes indoklással alátámasztott eltérő véleménye esetén a Társulási Tanács a döntés újra tárgyalása mellett foglalhat állást.

Az újratárgyalást a mérlegelhető okok és indokok megjelölésével az aggályokat megfogalmazó testület polgármesterének kell a Társulási Tanács elnökénél bejelenteni.

Az újratárgyalás során a konszenzust lehetőleg létre kell hozni. A megegyezés sikertelensége esetén, ha a döntésnek pénzügyi kihatása van, és a megállapodást alapos ok nélkül meg nem kötő, az azt akadályozó önkormányzat hibájából a Társulásnak kára származik, úgy az igazolt kárt az okozó köteles a Társulásnak megfizetni.

A megállapodást alapos ok nélkül meg nem kötő, vagy az azt akadályozó önkormányzat és lakossága, a megtagadott megállapodásban biztosított szolgáltatásokat nem veheti igénybe.

A tagok szavazatainak száma

1. Minden társulási tag az általa képviselt település lakosság számával azonos számú – 2. sz. mellékletben rögzítettek szerinti- szavazattal rendelkezik.

A Társulási Tanács döntése meghozatalához szükséges szavazati arányok

1. Egyhangú határozat szükséges a Társulás megszüntetéséhez, megszűnésének kimondásához.
2. A.) minősített többség szükséges:
 - a.) a kistérség fejlesztését szolgáló – pénzügyi hozzájárulást igénylő – pályázat benyújtásához, az ahhoz szükséges települési hozzájárulás meghatározásához,
 - b.) a IV. fejezet „A Társulási Tanács ülései alcím 6/b.) pontja szerinti zárt ülés elrendeléséhez,
 - c.) A hatáskörébe utalt választás, kinevezés, felmentés, vezetői megbízatás adása, illetőleg visszavonása, fegyelmi büntetés kiszabása, és
 - d.) abban az ügyben, amit a szervezeti és működési szabályzat meghatároz.B.) A minősített többséghez a társulási megállapodásban meghatározott számú, de legalább annyi tag igen szavazata szükséges, amely eléri a jelen lévő tagok szavazatainak kétharmadát.
3. Az 1. és 2. pontban fel nem sorolt valamennyi esetben a döntéshez legalább annyi tag igen szavazata szükséges, amely meghaladja a jelenlévő tagok szavazatainak a felét.

Az SZMSZ elfogadásához a Társulási Tanács tagjainak egyhangú támogató szavazata szükséges. Ennek hiányában az SZMSZ a Társulási Tanács 30 napon belül megismételt ülésén a Társulási Tanács tagjai minősített többségének támogató szavazatával elfogadható.
4. Nem születik döntés, és a javaslat újra tárgyalandó, ha a döntéseknél blokkoló kisebbségi vélemény van. Blokkoló kisebbségi véleménynek minősül, ha az ellentétes szavazatok száma eléri a 6000 darabot. Blokkoló kisebbségi vélemény esetén az újratárgyalás a konszenzus létrehozását szolgálja. Ha az újratárgyalás során a konszenzust létrehozni nem lehetett, és a kisebbségi véleményt kifejtők nélkül is a cél megvalósítható, a Tanács azonos véleményen lévő tagjai és településeik a cél megvalósítása érdekében a feladatot megvalósíthatják, s az erre vonatkozó megállapodást megköthetik. Ha utóbb a megvalósulást követően a szolgáltatáshoz a kisebbségi véleményt kifejtő település csatlakozni kíván, csak akkor csatlakozhat, ha megfizeti azt az igazolt többletköltséget és Ptk. szerinti kamatát, mely azért merült fel, mert az Ő nem csatlakozása miatt az egy társulási tagra eső társulási költség magasabb lett.

A Társulás más szerveinek ülései

1. A tanács eseti munkabizottsága(i) határozatképes, ha tagjainak többsége jelen van. Döntései javaslatok, amelyet a jelenlévő tagok egyszerű többsége szavazatával hoz meg.
2. A 1. pontban felsorolt szervek üléseit elnökük hívja össze. Összehívását a szervek bármely tagja a napirend megjelölésével kezdeményezheti.

3. A Társulás működésének részletes szabályait jelen megállapodás elfogadását követően a Társulási Tanács dolgozza ki. Az SZMSZ nem tartalmazhat ellentétes rendelkezést a Társulási Megállapodásban szabályozott kérdésekkel.

V.

A TÁRSULÁS TAGJÁNAK JOGAI ÉS KÖTELESSÉGEI

A Társulás tagjának jogai

1. Képviselője útján részt vehet a Társulás tevékenységében, rendezvényein, céljainak, feladatainak meghatározásában, a Szervezeti és Működési Szabályzat megalkotásában, a Társulás szervezetének kialakításában.
2. Képviselője választhat és választható a Társulás szerveibe, tisztségeire.
3. Teljes joggal képviseli saját önkormányzata érdekeit.
4. Igényelheti a Társulás érdekképviselői, érdekvédelemért tevékenységét.
5. Igényelheti és igénybe veheti a Társulásba tömörült tagok szakértelmét, tapasztalatait és információit.
6. Igényelheti a Társulás szolgáltatásait, amely szolgáltatásokra megállapodást kötött.
7. Igénybe veheti a Társulás és a tagok által megállapított és biztosított kedvezményeket.
8. A közgyűlés döntése alapján részesedhet a Társulás tevékenysége révén elért pénzbevételekből (alapítványi támogatások, pályázatok, vállalkozás, egyéb pénzbevételek stb.).
9. Javaslatot tehet a Társulást érintő bármely – tagságának megfelelő – kérdésben, jogosult a Társulás törvénysértő döntésének megtámadására.
10. Kérdéseket, javaslatokat, indítványokat tehet a Társulás tisztségviselőihez és szerveihez, felvilágosítást kérhet tőlük a Társulás bármely tevékenységéről, amelyre a címzettek 30 napon belül kötelesek választ adni, továbbá betekinthez a Társulás irataiba.
11. A Társuláson belül egy-egy kérdésben kisebbségben maradt tagnak joga van a kisebbségi vélemény rögzítésére és képviselőre.
12. Részesülhet a hazai és nemzetközi kapcsolatokból származó előnyökből.

A társulás tagjainak kötelességei

1. A Társulási Megállapodás és a Társulás Szervezeti és Működési Szabályzatának betartása.
2. Képviselője útján rendszeres részvétel a Társulás szerveinek munkájában, elősegítve a társulási célok és feladatok közös megvalósulását.
3. Az önként vállalt feladatok maradéktalan teljesítése.
4. A Társulás törvényes döntéseinek végrehajtása.
5. Befizetési kötelezettségek teljesítése.
6. A Társulás feladatkörébe tartozó és a településen keletkező ügyekhez a szükséges adatok és információk továbbítása a Társuláshoz.
7. A Társulási tagsághoz méltó szakmai és erkölcsi tevékenység folytatása, a befizetések teljesítése, a vagyon megóvása, annak lehetőség szerinti gyarapítása.

VI.

A TÁRSULÁS PÉNZÜGYI ALAPJA, VAGYONA

1. A Társulás tagjai a többcélú társulás feladatai megvalósítása érdekében közös pénzügyi alap létrehozását határozzák el.
2. Az alap a Társulás vagyona. A Társulás vagyont gyarapítja és a vagyon részét képezi a Társulás döntésével szerzett, vagy a Társulás tevékenysége révén keletkezett materiális és immateriális vagyon.
3. A közös pénzügyi alap elősegíti:
 - az önkormányzati közszolgáltatások biztosítása érdekében anyagi eszközeik hatékonyabb felhasználását,
 - egyes gazdasági, fejlesztési műveletek finanszírozását, közös céljaik gyorsabb elérését,
 - települések összehangolt fejlesztéséhez és működtetéséhez anyagi eszközeik hatékonyabb felhasználását.
4. Lehetővé teszi, hogy a Társulás és annak pénzügyi alapja működésének ideje alatt a tagsági időtartamra átadott hozzájárulásból képzett közös alapból az alap tagjai a tanács rendelkezése szerint:
 - az alap forrását, forrásának meghatározott részét együttesen felhasználhassák,
 - tervezett céljaik megvalósításához vissza nem térítendő, illetve visszatérítendő támogatást kaphassanak.
5. A közös pénzügyi alapon lévő összeget a Társulási Tanács által meghatározott céltól eltérően felhasználni nem lehet.

A pénzügyi alap forrásai

1. Kötelező befizetés

a.) 2017. január 1-jétől évenként a tagönkormányzatok a házi segítségnyújtás (Halmaj, Kiskinizs, Kázsmárk, Léh, Rásonysápberencs községek kivételével) és a jelzőrendszeres házi segítségnyújtás feladatellátások után feladat finanszírozási mutató alapján, a család-és gyermekjóléti szolgáltatások (Felsődobsza, Halmaj, Kiskinizs, Kázsmárk, Léh, Rásonysápberencs községek kivételével) után fizetendő hozzájárulást (Pamlény és Szászfa községek kivételével) pedig lakosság szám után fizetik meg, a társulás alapvető működési feltételének biztosítására. A család-és gyermekjóléti központ költségeit Szikszó Város Önkormányzata fizeti meg a Társulás részére. A hozzájárulás összegéről a Társulás havonta számlát állít ki, melyet megküld a társult önkormányzatok részére.

2017. március 1. napjától a társulásban résztvevő települések önkormányzatai a kistérségi központi orvosi ügyeleti készenléti feladatok ellátásért fizetendő díjat közvetlenül a PRAXIS FIVE Kereskedelmi és Szolgáltató Kft-nek fizetik meg – lakosságszám arányosan – a Kft. által havonta kiállított számla ellenében.

b) A Társulási Tanács a tagönkormányzatok által vállalt pénzügyi hozzájárulás meg nem fizetése esetén az esedékességet követő kétszeri – határidőket tartalmazó - írásbeli felszólításra sem fizető taggal szemben az esedékességtől eltelt időre számított jegybanki alapkamattal növelt hozzájárulás összegének azonnali beszedési megbízással az önkormányzat bankszámlájáról történő behajtásáról a Társulás munkaszervezete gondoskodik.

c) A feladatok - megállapodás II/1. pontja - ellátási költségeit a Társulási Tanács állapítja meg a normatívák, támogatások, saját bevételek figyelembe vételével és határozza meg a további hozzájárulás mértékét.

2. Egyéb:

- állami támogatás, hozzájárulás,
- állami pályázati forrás,
- gazdálkodó vagy más szerv által biztosított támogatás vagy forrás,
- a Társulás vagyონának hasznosításából vagy pénzbeli befektetéséből származó, az adott évben fel nem használt tőke pénzügyi elhelyezéséből származó hozadéka, az alapból kihelyezett összeg hozadéka.

3. Az alapból az adott évben fel nem használt tőkét csak az állami vagy garantált 1 évnél nem hosszabb lekötésű állampapírba (állami kibocsátású értékpapírba) lehet befektetni.

4. Az alapba elhelyezett kötelező befizetés után kamat nem jár.

5. A többcélú kistérségi társulás költségvetési határozatában szereplő előirányzat terhére a társulási tanács elnöke vagy az általa meghatározott személy vállalhat kötelezettséget, illetve jogosult utalványozásra.

A kötelezettségvállalás ellenjegyzésére a Szikszói Közös Önkormányzati Hivatal jegyzője jogosult.

Az alap működése

A Társulás költségvetését a Társulási Tanács költségvetési határozatban állapítja meg.

1. Az alap kezelése, az alap felhasználására vonatkozó döntések meghozatala a Tanács feladata. Ennek körében a Tanács:

- meghatározza a befizetések összegét, idejét,
- gondoskodik az alapban lévő pénzek kezeléséről,
- meghatározza a közös alapból finanszírozandó és finanszírozható kiadásokat, fejlesztési célokat,
- elbírálja a konkrét támogatási igényeket,
- odaítéli a vissza nem térítendő támogatásokat összegszerűen, cél megjelöléssel,
- dönt a visszatérítendő támogatások odaítéléséről, meghatározza a visszatérítendő támogatások folyósításának részletes szabályait és visszafizetés feltételei és szabályait,
- pénzügyi műveletek végzésére felhatalmazást ad.

2. A gazdálkodás jogszerűségét ellenőrző bizottság ellenőrzi. Tagjait a Társulási Tanács választja meg, a Társulási Tanács tagjai közül a választásra vonatkozó, e megállapodásban rögzített szabályok szerint. Az ellenőrző bizottság jelentése mellett a Tanács elnöke évente írásban minden tagnak beszámol az alapban lévő pénz felhasználásáról, a gazdálkodó szervezet gazdálkodásáról, a vissza nem térítendő és a visszatérítendő támogatások felvételéről és törlesztéséről, az alapból teljesített közös célú kiadásokról, az alap teljes működéséről.

A pénzügyi alap felhasználásának szabályai

1. Visszatérítendő támogatás:

- a) A pénzügyi alapból az önkormányzat saját céljai megvalósítására maximum 6 havi lejáratra visszatérítendő támogatást kaphat. A visszatérítendő támogatásra kiosztható pénzügyi forrás mértékét a Tanács állapítja meg.
- b) A pénzügyi alapból az önkormányzatok közös fejlesztési céljaik megvalósítására visszatérítendő támogatást kaphatnak. A visszatérítendő támogatások elbírálásánál elsőbbséget élvez, és kiemelt elbírálásban részesül a több önkormányzat területén élő lakosság közös érdekeit szolgáló fejlesztési célok megvalósítása. (Így pl.: közös kommunális feladat ellátása, szilárd vagy folyékony személtlerakó, szemétszállítás szervezése, települések közötti közlekedés feltételeinek javítása, összekötő út építése, helyközi közlekedés feltételeinek javítása, közös idegenforgalmi fejlesztés, közös idegenforgalmi programok szervezése, körzeti feladatokat ellátó intézmények ellátási színvonalának javítása érdekében szükséges beruházásokhoz forrás biztosítása, alapfokú oktatás, nevelés, szociális ellátás, egészségügyi ellátás közös szervezése, intézményrendszer létesítése, és fenntartása, foglalkoztatáspolitikai célkitűzések közös megvalósítása, helyi értékek védelme és más közös feladatok ellátása, stb.)
- c) A pénzügyi alap felhasználható kistérségi egy-egy, vagy több részterületre vonatkozó, továbbá átfogó fejlesztési, működtetési és fenntartási tervek kidolgozására.

2. Vissza nem térítendő támogatás:

- a) A megállapodást kötő önkormányzatok teljes körét érintő feladatok megoldásához a Tanács visszatérítési kötelezettség nélküli támogatást is adhat.
- b) Amennyiben az alapot növelő nem a tagok által befizetett pénz kerül az alapba, úgy lehetőség van végleges vissza nem térítendő támogatás odaítélésére is.
- c) Célzottan az alapba befizetett összeg vissza nem térítendő támogatásként a célt megvalósító önkormányzatot (önkormányzatokat) illeti meg.

3. Közös intézmények fenntartása, finanszírozása:

- a) A Társulás, mint alapító (Szikszó, Abaújlak, Abaújszolnok, Alsóvadász, Aszaló, Felsődobsza, Felsővadász, Gadna, Gagybátor, Gagyvendégi, Halmaj, Hernádkércs, Homrogd, Kázmárk, Kiskinizs, Kupa, Léh, Monaj, Nagykinizs, Nyésta, Rásonysápberencs, Selyeb, Szentistvánbaksa) feladat-és hatásköreinek ellátása érdekében költségvetési intézményt, gazdálkodó szervezetet alapíthat, szüntethet meg.

- b) A Társulás által alapított intézmény vagy egyéb szerv vezetője felett az alapvető munkáltatói jogokat (kinevezés, felmentés, személyi juttatás megállapítása, fegyelmi felelősségre vonás) a Társulási Tanács, az egyéb munkáltatói jogkört a Társulási Tanács elnöke gyakorolja.
- c) A létrehozott intézmény vagy szerv részletes feladatait és működését a Társulási Tanács Szervezeti és Működési Szabályzatban állapítja meg.
- d) A Társulási Tanács állapítja meg az ellátandó feladatokhoz igazodó aktuális foglalkoztatotti létszámot a közösen alapított költségvetési intézmény vagy gazdálkodón szerv esetében.
- e) A közös intézmények fenntartása és finanszírozása, forrásai a vonatkozó állami támogatásból történik. Az állami támogatás igénylése, felhasználása és tervezése a vonatkozó jogszabályi előírások szerint történik.
- f) Az állami támogatás által nem fedezett fenntartású költségeket a Társulásban résztvevők a Társulás éves költségvetésének összeállítása során határozzák meg. A közös fenntartású intézmények állami támogatás által nem fedezett kiadásai forrásául a Társulás saját pénzügyi alapja vehető igénybe. Dönthet a Tanács pótbefizetésben is. A közösen fenntartott intézmények fejlesztési és felújítási szükségletét a Társulás költségvetésében kell megtervezni. A fejlesztés és felújítás kérdésében a Társulási Tanács dönt.

A pénzügyi támogatás felhasználásának további szabályai

1. A cél vagy címzett támogatással megvalósuló központi szerv által támogatott beruházásokra vonatkozó pályázatok benyújtásánál a közös pénzügyi alapból folyósított, a Tanács által meghatározott pénz, az adott önkormányzat által folyósított saját forrásnak minősül. E forrás mértékéig köteles valamennyi tag önkormányzat a támogatással megvalósuló beruházásra a Tanács döntésével egyező képviselő-testületi határozat meghozatalára.
2. Az egyéb központi kormányzati alapok támogatásával megvalósuló beruházások esetén, az erre vonatkozó pályázatok benyújtásával, a közös pénzügyi alapból folyósított és a Tanács által meghatározott pénz az adott önkormányzat által folyósított saját forrásnak minősül.
E forrás mértékéig köteles valamennyi tag önkormányzat a beruházásra vonatkozó tanácsi döntéssel azonos testületi döntés meghozatalára.
3. A kötelező befizetésekből képződő felosztható pénzüsszeget a Tanács évente állapítja meg.
4. A támogatás feltételeit a Tanács határozza meg.

5. A támogatási szerződéseket a Tanács elnöke köti meg.
A támogatási szerződésnek tartalmaznia kell:
 - a támogatás célját,
 - a támogatás összegét,
 - folyósításának, visszafizetésének időpontját,
 - a törlesztés évi összegét,
 - a fizetendő költség mértékét és az egyéb kikötéseket, szankciókat.
6. A támogatási igények elbírálásánál a támogatás feltételeinek és összegének megállapításánál körültekintően meg kell vizsgálni, hogy:
 - milyen cél megvalósítására igényli az önkormányzat vagy igénylik az önkormányzatok a támogatást,
 - az igény bejelentéséig az érintett igénylő önkormányzat, önkormányzatok milyen befizetést teljesítettek,
 - a támogatás visszafizetésének forrásait.
7. A pénzügyi alapban lévő összeg a Társulás vagyona, a tagok által befizetett részarányt végleges megszűnés esetén történő elszámolásnál lehet figyelembe venni.
8. A fel nem osztott, továbbá az alapban lévő pénzzel a pénzpiaci műveletek végzése a Tanács felhatalmazása alapján történik.

Igénybejelentés

1. Az igények megfelelő rangsorolása és elbírálása érdekében a kérelemnek – amelyet a tárgyév megelőző év utolsó tanácsi ülésére, rendkívüli esetben azonnal lehet előterjeszteni – a következőket kell tartalmaznia:
 - az igényelt támogatással elérni kívánt célt, annak indokát,
 - a beruházás előkészítésére vonatkozó valamennyi iratot, adatot,
 - a beruházás forrásigényét, ütemezését,
 - az igényelt támogatás módját, összegét,
 - a kért folyósítási időpontot,
 - a pénzügyi igény indokolását,
 - a támogatás visszafizetésére vonatkozó pénzügyi-gazdasági számításokat, annak reális biztosítékait. (Költségvetési rendelet csatolás, források, kiadások bemutatást, stb.)
2. Az igényeket és mellékleteit 3 példányban kell az ügyvitelt ellátó munkaszervezetnek megküldeni.

A Tanács döntéshozatali szabályai az alap felhasználása során

1. A döntéshozatalnál az általános tanácsi döntéshozatali szabályok szerint kell eljárni.
2. A Tanács döntéshozatalából kizárt az a tag, aki éves kötelező befizetési kötelezettségét nem teljesítette.

A társulás tagjának kilépése esetén a vagyoni kérdések rendezése

1. Amennyiben a társult és kilépő önkormányzat a közös pénzügyi alap befizetésére vonatkozó részén belül bármilyen cél vagy más központi alapból vagy forrásból megvalósuló közös beruházásban vesz részt, a kilépés őt nem jogosítja fel arra, hogy a közös tanácsi döntéssel megvalósuló beruházásban az önkormányzati támogatást ne fizesse meg.
2. Ha a tag önkormányzat a Tanács döntése alapján visszatérítendő támogatásban részesült, és visszafizetési kötelezettsége még nem járt le, vagy azt nem teljesítette, úgy a Társulásból való kilépés jogával mindaddig nem élhet, amíg fizetési kötelezettségét nem teljesítette. A teljesítést követően a kilépés lehetősége számára az általános szabályok szerint nyílik meg.
3. A kilépő tagot megilleti az általa teljesített hozzájárulásoknak és az alaptőke elhelyezési pénzügyi műveletekből származó bevételeinek a kapott végleges juttatásokkal és az alapkezelő kezelési költségeivel csökkentett összege.
Végleges juttatásnak minősül: a vissza nem térítendő támogatás, valamint a Tanács döntése alapján valamennyi tag közös céljait szolgáló kiadások, pl: közös tervek készítésének költségei, közös kiadványok költsége stb.

A társulás működésének ellenőrzési rendje

A Társulás működésének ellenőrzését polgári jogi szerződés keretében foglalkoztatott belső ellenőr látja el.

VII.

A TÁRSULÁS MEGSZŰNÉSE

1. A Társulás megszűnik, ha:
 - annak megszűnését valamennyi tag minősített többséggel hozott képviselő-testületi határozattal kimondja,
 - ha a társulásban a tagok száma 50 %, ill. az összlakosság szám 60%-a alá csökken.
2. A Társulás megszűnése esetén a kötelezettségek kiegyenlítése után megmaradó vagyont a tagok a társulás és a pénzügyi alap fennállása alatt teljesített hozzájárulásaik arányában a végleges támogatások, juttatások arányos részének betudásával kell felosztani.
3. A Társulás megszűnése esetén a Társulás tagjai a Társulás közös vagyonát vagyonfelosztási szerződésben osztják fel.
4. A felosztás elvei a következők:
 - Vizsgálni kell a Társulás tagjai saját vagyoni hozzájárulásának mértékét a vagyonszaporulat létrejöttéhez. (Saját vagyon, állami források, egyéb támogatások).
 - Meg kell határozni a teljes értéken belül az összes saját forrást, és azokat egymáshoz arányosítani kell, ez a tulajdon az arányosított részben illeti meg a megszűnéskor az önkormányzatot.

5. A Társulás megszűnésekor a vagyon felosztása és a közös tulajdon megszüntetése nem történhet olyan módon, hogy az a közfeladatok és a közszolgáltatások ellátását veszélyeztesse. A létrejött vagyon célvagyon.
6. A közös tulajdon megszüntetése és az ebből származó vagyoni igények kielégítése során, ezért a Társulás tagjai olyan polgári jogi megoldásokat alkalmaznak (későbbi, halasztott fizetés, csere stb.), amelyek a közfeladat ellátását nem veszélyeztetik, a célvagyon a közfeladat ellátását biztosítja.
7. A közös tulajdonban történő elszámolásig a közfeladatok ellátása érdekében biztosítják a feladatot ellátó és átvállaló használati jogát. A tulajdonjog rendezése során a folyamatos működtetés és feladatellátás biztosítása érdekében a használati jog gyakorlás átengedése feltételeiben állapodnak meg.

VIII.

ZÁRÓ RENDELKEZÉSEK

1. Jelen megállapodás a törzskönyvi bejegyzés napján válik hatályossá.
2. Jelen megállapodással létrehozott társulás együttműködhet más társulással, illetve helyi önkormányzattal, egyes közszolgáltatásokat külön megállapodás alapján közösen biztosíthatnak, közös fejlesztéseket, beruházásokat valósíthatnak meg.
3. E Társulási Megállapodás mellékletei:
 1. sz. melléklet: A Társulás tagjainak megnevezése, tagjainak székhelye
 2. sz. melléklet: A Társulás tagnyilvántartása (az önkormányzat megnevezése, székhelye, tárgyév január 1-i lakosságszáma, a belépés időpontja megállapodást jóváhagyó döntést tartalmazó testületi ülésről készült hiteles jegyzőkönyvi kivonat, az alapba évente folyamatosan fizetett összeg és a véglegesen támogatásként kapott összeg, a tagság megszűnésének időpontja)
 3. sz. melléklet: A Társulás által közösen vállalt feladatok.
4. A társuló önkormányzatok kölcsönösen rögzítik, hogy e megállapodásból eredő vitás kérdéseket elsődlegesen tárgyalásos úton, egyeztetéssel kívánják rendezni.
5. A társulási megállapodás módosításának feltételeire vonatkozó szabályokat az SZMSZ rendelkezései határozzák meg.
6. A megállapodásban nem szabályozott kérdésekben a vonatkozó jogszabályok és az SZMSZ rendelkezései az irányadók.
7. Jelen, módosításokkal egységes szerkezetbe foglalt Társulási Megállapodás a törzskönyvi bejegyzés napjával lép hatályba.

Szikszó, 2023. április

Sváb Antal
Szikszói Kistérségi Többcélú Társulás elnöke

Záradék

A Társulási Megállapodást az alábbi képviselő-testületek hagyták jóvá és fogadták el előírásait és önmagukra és testületeikre vonatkozó kötelező rendelkezésként, felhatalmazva az önkormányzatok polgármestereit az alapító okirat, valamint a megállapodás aláírására.

Szikszo város képviselő-testülete /2023.) K.T. sz. határozatával
Abaujlak község képviselő-testülete /2023.) K.T. sz. határozatával
Abaujszolnok község képviselő-testülete /2023.) K.T. sz. határozatával
Alsóvadász község képviselő-testülete /2023.) K.T. sz. határozatával
Aszaló község képviselő-testülete /2023.) K.T. sz. határozatával
Felsődobsza község képviselő-testülete /2023.) K.T. sz. határozatával
Felsővadász község képviselő-testülete /2023.) K.T. sz. határozatával
Gadna község képviselő-testülete /2023.) K.T. sz. határozatával
Gagybátor község képviselő-testülete /2023.) K.T. sz. határozatával
Gagyvendégi község képviselő-testülete /2023.) K.T. sz. határozatával
Halmaj község képviselő-testülete /2023.) K.T. sz. határozatával
Hernádkércs község képviselő-testülete /2023.) K.T. sz. határozatával
Homrogd község képviselő-testülete /2023.) K.T. sz. határozatával
Kázsmárk község képviselő-testülete /2023.) K.T. sz. határozatával
Kiskinizs község képviselő-testülete /2023.) K.T. sz. határozatával
Kupa község képviselő-testülete /2023.) K.T. sz. határozatával
Léh község képviselő-testülete /2023.) K.T. sz. határozatával
Monaj község képviselő-testülete /2023.) K.T. sz. határozatával
Nagykinizs község képviselő-testülete /2023.) K.T. sz. határozatával
Nyésta község képviselő-testülete /2023.) K.T. sz. határozatával
Pamlény község képviselő-testülete /2023.) K.T. sz. határozatával
Rásonysáberencs község képviselő-testülete /2023.) K.T. sz. határozatával
Selyeb község képviselő-testülete /2023.) K.T. sz. határozatával
Szászfá község képviselő-testülete /2023.) K.T. sz. határozatával
Szentistvánbaksa község képviselő-testülete /2023.) K.T. sz. határozatával

Szikszó város képviselte nevében:
Sváb Antal

Polgármester

Abaújlak község képviselte nevében:
Pollák István

Polgármester

Abaújszolnok község képviselte nevében:
Rác Pál

Polgármester

Alsóvadász község képviselte nevében:
Szemán János

Polgármester

Aszaló község képviselte nevében:
Dr. Mészáros István

Polgármester

Felsődobsza község képviselte nevében:
Tóth László

Polgármester

Felsővadász község képviselte nevében:
Tóth Gábor

Polgármester

Gadna község képviselte nevében:
Lakatos Dezső

Polgármester

Gagybátor község képviselte nevében:
Horváth József

Polgármester

Gagyvendégi község képviselte nevében:
Nagy Miklós

Polgármester

Halmaj község képviselte nevében:
Tóth József

Polgármester

Hernádkércs község képviselőtestülete nevében:
Kozma István

Polgármester

Homrogd község képviselőtestülete nevében:
Juhász Gábor

Polgármester

Kázmárk község képviselőtestülete nevében:
Kecskés Attila

Polgármester

Kiskinizs község képviselőtestülete nevében:
Orosz Miklósné

Polgármester

Kupa község képviselőtestülete nevében:
Sipos István

Polgármester

Léh község képviselőtestülete nevében:
Szemán Károly

Polgármester

Monaj község képviselőtestülete nevében:
Taskó László

Polgármester

Nagykinizs község képviselőtestülete nevében:
Jónás Béla

Polgármester

Nyésta község képviselőtestülete nevében:
Fehér Gyula

Polgármester

Pamlény község képviselőtestülete nevében:
Horváth Tibor

Polgármester

Rásonysápberencs község képviselőtestülete nevében:
Medve Ferenc

Polgármester

Selyeb község képviselőtestülete nevében:
Aranyosi György

Polgármester

Szászfalva község képviselőtestülete nevében:
Kiss Zsolt

Polgármester

Szentistvánbaksa község képviselőtestülete nevében:
Vizi Károlyné Horváth Mónika Zsuzsanna

Polgármester

A Társulás tagjainak megnevezése, székhelye

Társult önkormányzatok, képviseli a mindenkori polgármester:

Szikszó Város Önkormányzata, 3800 Szikszó, Kálvin tér 1.sz., Sváb Antal polgármester
Abaújlak Község Önkormányzata, 3815 Abaújlak, Fő út 82.sz., Pollák István polgármester
Alsóvadász Község Önkormányzata, 3811 Alsóvadász, Fő út 63.sz., Szemán János polgármester
Abaújszolnok Község Önkormányzata, 3809 Abaújszolnok, Béke út 1.sz., Rác Pál polgármester
Aszaló Község Önkormányzata, 3841 Aszaló, Rákóczi út 87.sz., Dr. Mészáros István polgármester
Felsődobsza Község Önkormányzata, 3847 Felsődobsza, Kossuth út 6.sz., Tóth László polgármester
Felsővadász Község Önkormányzata, 3814 Felsővadász, Ady Endre út 1.sz., Tóth Gábor polgármester
Gadna Község Önkormányzata, 3815 Gadna, Fő utca 4.sz., Lakatos Dezső polgármester
Gagybátor Község Önkormányzata, 3817 Gyagybátor, Fő tér 8.sz., Horváth József polgármester
Gagyvendégi Község Önkormányzata, 3816 Gyagyvendégi, Báthori út 14.sz., Nagy Miklós polgármester
Halmaj Község Önkormányzata, 3842 Halmaj, Kossuth út 1.sz., Tóth József polgármester
Hernádkércs Község Önkormányzata, 3846 Hernádkércs, Kossuth út 72.sz., Kozma István polgármester
Homrogd Község Önkormányzata, 3812 Homrogd, Rákóczi út 4.sz., Juhász Gábor polgármester
Kázmárc Község Önkormányzata, 3831 Kázmárc, Fő út 61.sz., Kecskés Attila polgármester
Kiskinizs Község Önkormányzata, 3843 Kiskinizs, Rákóczi út 58.sz., Orosz Miklósné polgármester
Kupa Község Önkormányzata, 3813 Kupa, Rákóczi utca 3.sz., Sipos István polgármester
Léh Község Önkormányzata, 3832 Léh, Kossuth út 4.sz., Szemán Károly polgármester
Monaj Község Önkormányzata, 3812 Monaj, Béke út 20.sz., Taskó László polgármester
Nagykinizs Község Önkormányzata, 3844 Nagykinizs, Szent Erzsébet tér 1.sz., Jónás Béla polgármester
Nyésta Község Önkormányzata, 3809 Nyésta, Fő út 18.sz., Fehér Gyula polgármester
Pamlény Község Önkormányzata, 3821 Pamlény, Petőfi u. 30., Horváth Tibor polgármester
Rásonysápberencs Község Önkormányzata, 3833 Rásonysápberencs, Rákóczi út 99.sz., Medve Ferenc polgármester
Selyeb Község Önkormányzata, 3809 Selyeb, Hunyadi út 21.sz., Aranyosi György polgármester
Szászfá Község Önkormányzata, 3821 Szászfá, Fő u. 46., Kiss Zsolt polgármester
Szentistvánbaksa Község Önkormányzata, 3844 Szentistvánbaksa, Petőfi út 111.sz., Vizi Károlyné Horváth Mónika Zsuzsanna polgármester

A Társulás tagnyilvántartása (az önkormányzat megnevezése, székhelye, tárgyév január 1-i lakosságszáma, a belépés időpontja megállapodás jóváhagyó döntést tartalmazó testületi ülésről készült hiteles jegyzőkönyvi kivonat, az alapba évente folyamatosan fizetett összeg és a véglegesen támogatásként kapott összeg, a tagság megszűnésének időpontja)

Település	2023.01.01-i Lakosságszám	Belépés időpontjának határozat száma	Pénzügyi alapba befizetendő ö.	Tám. összege	Tagság megsz. idő p
Szikszo 3800.Szikszo Kálvin tér 1.sz.	5559	5950/2004.(06.25.)107 Kt.	-	-	-
Abaújlak 3815. Fő u. 82.	83	21/2004. (06.29.) sz.Kt.	-	-	-
Abaújszolnok 3809. A.szolnok Béke út 1.	224	19/2004. (06.29) sz.Kt.	-	-	-
Alsóvadász 3811. Alsóvadász Fő út 63.	1597	17/2004. (06.29) 177. sz.Kt.	-	-	-
Aszaló 3841Aszaló, Rákóczi út 87.	1865	236/2004.(06.29).sz. Kt.	-	-	-
Felsődobsza 3847. F.dobsza, Kossuth út 6.	914	69/2004.(06.28) sz. Kt.	-	-	-
Felsővadász 3814. F.vadász, Petőfi út 8.	597	11/2004.(06.28) sz. Kt.	-	-	-
Gadna 3815. Gadna Fő út 4.sz.	338	5/2004. (06.28) sz. Kt.	-	-	-
Gagybátor 3817. Gagybátor, Fő tér 8.	213	329/2004.(06.29) sz.Kt.	-	-	-
Gagyvendégi 3816. G.vendégi Báthory út 14.	207	328/2004.(06.29) sz.Kt.	-	-	-
Halmaj 3842. Halmaj Kossuth út 1.	1621	197/2004.sz. Kt.	-	-	-
Hernádkéres 3846. H.kércs, Kossuth út 72.	302	1-8/2004.(06.28) 8.sz.Kt.	-	-	-
Homrogd 3812. Homrogd, Rákóczi út 4.	941	1-8/2004.(06.29) 28.sz. Kt.	-	-	-

Kázsmárk 3831. Kázsmárk, Fő út 61.	1012	1-7/2004.(06.16.) 207.sz.Kt.	-	-	-
Kiskinizs 3843.K.kinizs Rákóczi út 58.	323	55/2004.sz.Kt.	-	-	-
Kupa 3813.Kupa, Rákóczi út 3.	157	8/2004.(06.28). sz. Kt.	-	-	-
Léh 3832.Léh, Kossuth út 4/3.	441	4-5/2004 (06.19) 17.sz. Kt.	-	-	-
Monaj 3812. Monaj,Béke út 20	259	1-8/2004 (06.28) 10.sz. Kt.	-	-	-
Nagykinizs 3844.N.kinizs, Szent Erzsébet tér 1.	321	1-8/2004 (06.28) 34.sz. Kt.	-	-	-
Nyésta 3809. Nyésta Fő út 18.	44	1-6/2004 (06.28) 7.sz. Kt.	-	-	-
Pamlény 3821 Pamlény Petőfi u. 30.	49	8/2014(III.27.)sz. Kt.			
Rásonysápberencs 3833. R.sápberencs, Rákóczi út 99.	512	6-6/2004 (06.21) 24.sz. Kt.	-	-	-
Selyeb 3809. Selyeb, Hunyadi út 21.	489	3/2004.(06.28.) 19.sz. Kt.	-	-	-
Szászfa 3821 Szászfa Fő u. 46.	111	14/2014.(V.13.)sz.Kt.			
Szentistvánbaksa 3844.Sz.baksa Petőfi út 111.	280	1-8/2004(06.28) 15.sz. Kt.	-	-	-

A Társulás által közösen vállalt feladatok

Egészségügyi feladatok

1. A Társulás dolgozza ki a kistérségre kiterjedő szolgáltatás-szervezési koncepciót, alapul véve az egyes települési szolgáltatás-szervezési koncepciókat, melyek összehangolásáról is gondoskodnia kell.
2. A térségben összehangolt hétközi, illetve hétvégi orvosi ügyelet létrehozása, működtetése, Pamlény és Szászfa községek kivételével.
3. Az egészségügyi feladatokhoz kapcsolódóan pályázatot nyújthat be, figyeli a pályázati lehetőségeket és segíti a társulásban részt vevő önkormányzatokat a pályázat elkészítésében.

Szociális feladatok

1. A Társulás összehangolja a kistérség területén a szociális tevékenységet és szolgáltatásokat végző intézmények fejlesztését, szolgáltatásainak biztosítását, működtetését és működését.
2. A Társulás vizsgálja a közös intézménylétrehozás és működtetés lehetőségeit.
3. A Társulás gondoskodik a gyermekjóléti szolgálatok összehangolt működtetéséről.
4. A Társulás a kistérség területén megszervezi a házi gondozást, a szükséges tárgyi, személyi feltételeket koordinálja.
5. A Társulás koordinálja a kistérségben a család-és gyermekjóléti központ létrehozását.
6. A Társulás egyeztető fórum szerepét tölti be a kistérség önkormányzatai között, a szociális ellátás biztosítására kötött megállapodások végrehajtása során esetlegesen felmerülő viták tisztázásában.

Államháztartási szakágazati besorolás

szakágazat száma	szakágazat megnevezése
841105	Helyi önkormányzatok és társulások igazgatási tevékenysége

Kormányzati funkciók:

kormányzati funkciószám	kormányzati funkció megnevezése
011130	Önkormányzatok és önkormányzati hivatalok jogalkotó és általános igazgatási tevékenysége
013350	Az önkormányzati vagyonnal való gazdálkodással kapcsolatos feladatok
062010	Településfejlesztés igazgatása
062020	Településfejlesztési projektek és támogatásuk
072112	Háziorvosi ügyeleti ellátás
104042	Család-és gyermekjóléti szolgáltatások
104043	Család-és gyermekjóléti központ
104044	Biztos Kezdet Gyerekház
104060	A gyermekek, fiatalok és családok életminőségét javító programok
107052	Házi segítségnyújtás
107053	Jelzőrendszeres házi segítségnyújtás

2. számú függelék

**A Szikszói Kistérségi Többcélú Társulás által fenntartott intézmény
hivatalos megnevezése**

Költségvetési szerv:

Szikszói Szociális Szolgáltató Központ (3800 Szikszó, II. Rákóczi Ferenc út. 68.)